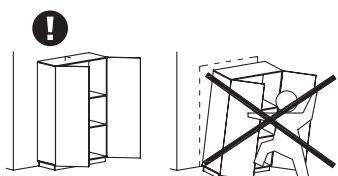
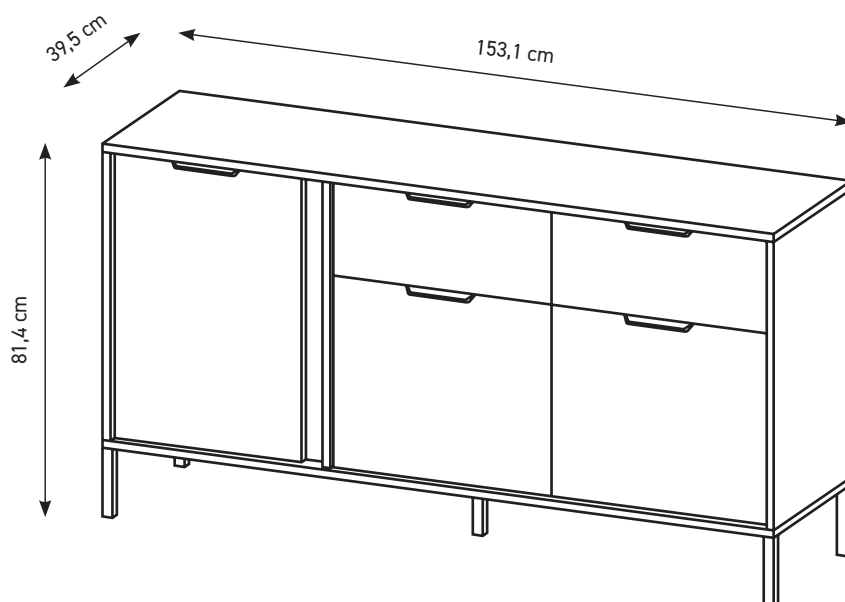


- PL Instrukcja montażu  
 D Montageanleitung  
 NL Handleiding voor de montage  
 TR Montaj talimatı  
 F Notice de montage  
 CZ Montážní návod  
 HU Szerelési útmutató  
 GB Assembly instructions  
 RU Инструкция по монтажу  
 IT Istruzioni di montaggio  
 SK Návod na montáž  
 RO Instrucțiuni de montaj  
 ES Instrucciones de montaje



2023-04-26





**PL** Przed rozpoczęciem montażu mebla wszystkie elementy należy sprawdzić czy nie są uszkodzone. W przypadku wykrycia uszkodzenia elementu należy odstąpić od montażu mebla i złożyć reklamację. Montaż produktu w oparciu o uszkodzone elementy oznacza akceptację ich stanu przez Kupującego, co powoduje, że reklamacja uszkodzonych elementów nie będzie uznawana.

Nie wolno przekraczać podanych maksymalnych wartości obciążenia. W innym przypadku można mebel uszkodzić lub zniszczyć.

Przed zawieszeniem mebla, lub przymocowaniem go do ściany (w celu zabezpieczenia przed przewróceniem), sprawdź wcześniej rodzaj i wytrzymałość ściany. Dobierz odpowiednie kotki i wkręty do rodzaju ściany. W przypadku wątpliwości skontaktuj się ze specjalistą. Montaż musi zostać wykonany przez osobę kompetentną.

**D** Vor Beginn der Möbelmontage sollten alle Elemente auf Beschädigungen überprüft werden. Wenn ein Element des Produkts beschädigt ist, installieren Sie das Produkt bitte nicht und reichen Sie eine Beschwerde ein. Die Installation des Produkts auf der Grundlage der beschädigten Elemente bedeutet, dass der Käufer seinen Zustand akzeptiert, was bedeutet, dass die Beschwerde über beschädigte Elemente nicht akzeptiert wird.

Überschreiten Sie die angegebenen Maximalbelastungen nicht. Andernfalls kann das Möbelstück beschädigt oder zerstört werden.

Bevor Sie ein Möbelstück an einer Wand aufhängen oder befestigen (um es gegen Umkippen zu sichern), prüfen Sie Art und Tragfähigkeit der Wand. Wählen Sie für die Wand geeigneten Dübel und Schrauben. Im Zweifelsfall kontaktieren Sie bitte einen Fachmann. Die Montage muss durch eine sachkundige Person ausgeführt werden.

**F** Avant de commencer l'assemblage du meuble, tous les éléments doivent être vérifiés pour détecter tout dommage. Si un élément du produit est endommagé, veuillez ne pas installer le produit et déposer une plainte. L'installation du produit sur la base des éléments endommagés signifie que l'Acheteur accepte leur état, ce qui signifie que la réclamation d'éléments endommagés ne sera pas acceptée.

Ne dépassez pas les charges maximum indiquées. Sinon, le meuble peut être endommagé ou détruit.

Avant de suspendre le meuble ou de le fixer au mur (dans le but d'éviter un renversement), vérifiez au préalable le type et la résistance du mur. Utilisez les chevilles et les vis adaptées au type de mur. En cas de doute, veuillez contacter un spécialiste. Le montage doit être réalisé par une personne compétente.

**CZ** Před zahájením montáže nábytku je třeba zkontrolovat poškození všech prvků. Pokud je některý prvek produktu poškozen, zdržte se instalace produktu a podejte stížnost. Instalace výrobku na základě poškozených prvků znamená, že kupující akceptuje jejich stav, což znamená, že reklamacie poškozených prvků nebude uznána. Nepřekračujte uvedené maximální zatížení. V opačném případě může dojít k poškození nebo zničení nábytku.

Před zavěšením nábytku nebo jeho připevněním ke zdi (za účelem zajištění před převrácením) dříve zkontrolujte druh a odolnost stěny. Vyberte k druhu stěny vhodné hmoždinky a šrouby. V případě pochybností kontaktujte specialistu. Montáž musí být provedena kompetentní osobou.

**HU** A bútorszerelés megkezdése előtt ellenőrizni kell az összes elem sérülését. Ha a termék bármely eleme megsérült, kérjük, tartózkodjon a termék telepítésétől és nyújtson be panaszt. A termék sérült elemek alapján történő felszerelés azt jelenti, hogy a Vevő elfogadja azok állapotát, ami azt jelenti, hogy a sérült elemek igényét nem fogadják el. A megadott maximális terhelési értékeket nem szabad túllépni. Ellenkező esetben a bútor megsérülhet vagy megsemmisülhet.

A bútor felfüggesztése illetve falhoz való rögzítése (megakadályozván ezzel eldőléseinek lehetőségét) előtt ellenőrizze a fal fajtáját és szilárdságát. Megfelelő, a falhoz illő tipliket és csavarokat használjon. Ha kétsége támadna, konzultáljon szakemberrel. A felszerelést csakis egy hozzáértő szakember végezheti el.

**GB** Before starting the furniture assembly, all elements should be checked for damage. If any element of the product is damaged, please refrain from installing the product and file a complaint. Installation of the product on the basis of the damaged elements means the Buyer's acceptance of their condition, which means that the complaint of damaged elements will not be accepted.

The specified maximum load values must not be exceeded. Otherwise, the piece of furniture may be damaged or destroyed.

Before suspending or fixing furniture to the wall (in order to prevent falling over), check the type and strength of the wall. Select wall plugs and screws appropriate for the given type of the wall. In the case of doubts, contact a specialist. The installation must be performed by a competent person.

**SK** Pred začatím montáže nábytku by sa mali skontrolovať všetky prvky, či nie sú poškodené. Ak je niektorý prvok výrobku poškodený, neinštalujte výrobok a reklamujte ho. Inštalácia produktu na základe poškodených prvkov znamená, že Kupujúci akceptuje ich stav, čo znamená, že reklamácia poškodených prvkov nebude akceptovaná. Uvedené hodnoty maximálneho zaťaženia nesmú byť prekročené. V opačnom prípade môže dôjsť k poškodeniu alebo zničeniu nábytku.

Pred zaviesním nábytku alebo jeho pripewnením na stenu (za účelom zaistenia pred prevrátením) predtým skontrolujte druh a odolnosť steny. Vyberte k druhu steny vhodné hmoždinky a skrutky. V prípade pochybností kontaktujte špecialistu. Montáž musí byť vykonaná kompetentnou osobou.

**RU** Перед началом сборки мебели следует проверить все элементы на предмет повреждений. Если какой-либо элемент продукта поврежден, пожалуйста, воздержитесь от установки продукта и подайте жалобу. Установка товара на поврежденные элементы означает, что Покупатель принимает их состояние, а значит, претензии по поврежденным элементам не принимаются.

Указанные максимальные значения нагрузки не должны превышаться. В противном случае предмет мебели может быть поврежден или уничтожен.

Перед подвешиванием мебели или ее креплением к стене (для защиты от падений) проверьте предварительно тип и прочность стены. Подберите соответствующие типу стены дюбели и шурупы. При возникновении сомнений свяжитесь со специалистом. Монтаж должен проводиться компетентным лицом.

**IT** Prima di iniziare l'assemblaggio del mobile, tutti gli elementi dovrebbero essere controllati per danni. Se qualche elemento del prodotto è danneggiato, astenersi dall'installare il prodotto e presentare un reclamo. L'installazione del prodotto sulla base degli elementi danneggiati implica l'accettazione da parte dell'Acquirente della loro condizione, il che significa che il reclamo per elementi danneggiati non sarà accettato.

I valori di carico massimo specificati non devono essere superati. In caso contrario, il mobile potrebbe essere danneggiato o distrutto.

Prima di appendere i mobili, oppure attaccarli al muro (per proteggerli da ribaltamenti), verifica prima la tipologia e resistenza del muro. Scegli i tasselli e viti più adatti per il tipo di muro. In caso di dubbi contattare uno specialista. Il montaggio deve essere fatto da una persona competente.

**NL** Voordat u met de meubelmontage begint, moeten alle elementen op schade worden gecontroleerd. Als een onderdeel van het product beschadigd is, installeer het dan niet en dien een klacht in. Installatie van het product op basis van de beschadigde elementen betekent dat de koper hun staat accepteert, wat betekent dat de claim voor beschadigde elementen niet wordt geaccepteerd.

Overschrijd de aangegeven maximale belastingen niet. Anders kan het meubelstuk worden beschadigd of vernield.

Voordat u het meubel ophangt of bevestigt tegen de muur (om het te beschermen tegen omvallen) dient u het type en de duurzaamheid van deze muur na te kijken. Maak gebruik van pluggen en schroeven die geschikt zijn voor het type muur. Neem in geval van twijfel contact op met een specialist. De assemblage dient te worden uitgevoerd door iemand met kennis van zaken.

**TR** Mobilya montajına başlamadan önce tüm elemanlarda hasar olup olmadığını kontrol edilmelidir. Ürünün herhangi bir parçası hasar görmüşse, lütfen ürünü kurmayın ve şikayete bulunun. Ürünün hasarlı elemanlar bazında montajı, Alıcının durumunu kabul ettiği anlamına gelir, bu da hasarlı elemanlar için talep kabul edilmeceği anlamına gelir.

Belirtilen azami yük değerini aşmayınız, aksi takdirde mobilya parçaları zarar görebilir veya kullanılamaz hale gelebilir.

Mobilyayı duvara asmadan veya montaj etmeden önce (devrilmesini önlemek için) duvarın türünü ve dayanıklılığını kontrol edin. Duvara uygun dübelleri ve vidaları seçin. Emin olamadığınız durumda bir uzman ile iletişime geçin. Kurulum yetkili bir kişi tarafından yapılmalıdır.

**RO** Înainte de a începe asamblarea mobilierului, toate elementele trebuie verificate pentru a nu se deteriora. Dacă vreun element al produsului este deteriorat, vă rugăm să vă abțineți de la instalarea produsului și să depuneți o reclamație. Instalarea produsului pe baza elementelor deteriorate înseamnă acceptarea de către Cumpărător a stării lor, ceea ce înseamnă că reclamația privind elementele deteriorate nu va fi acceptată.

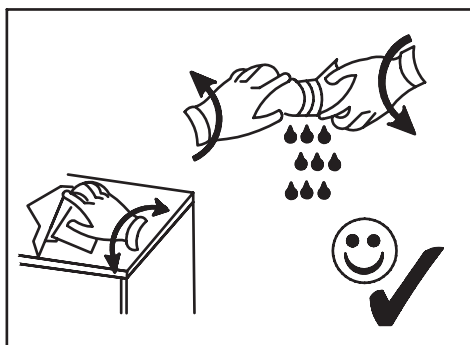
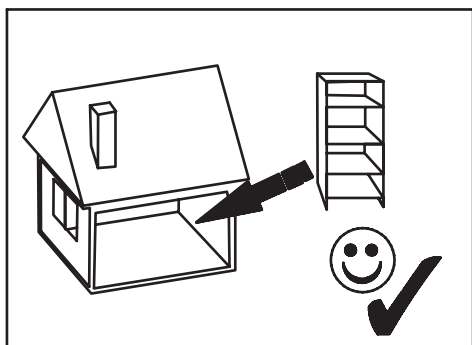
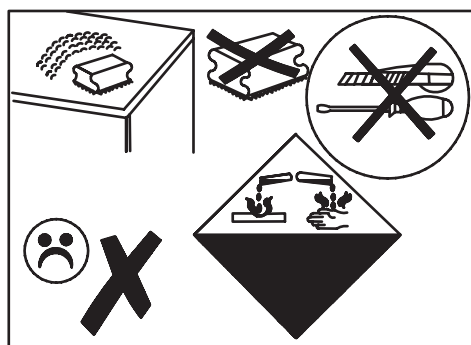
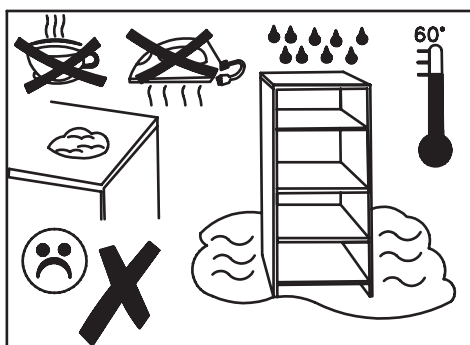
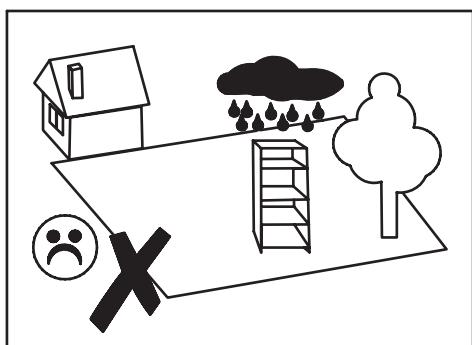
Valoriile maxime de sarcină specificate nu trebuie depășite. În caz contrar, piesa de mobilier poate fi deteriorată sau distrusă.

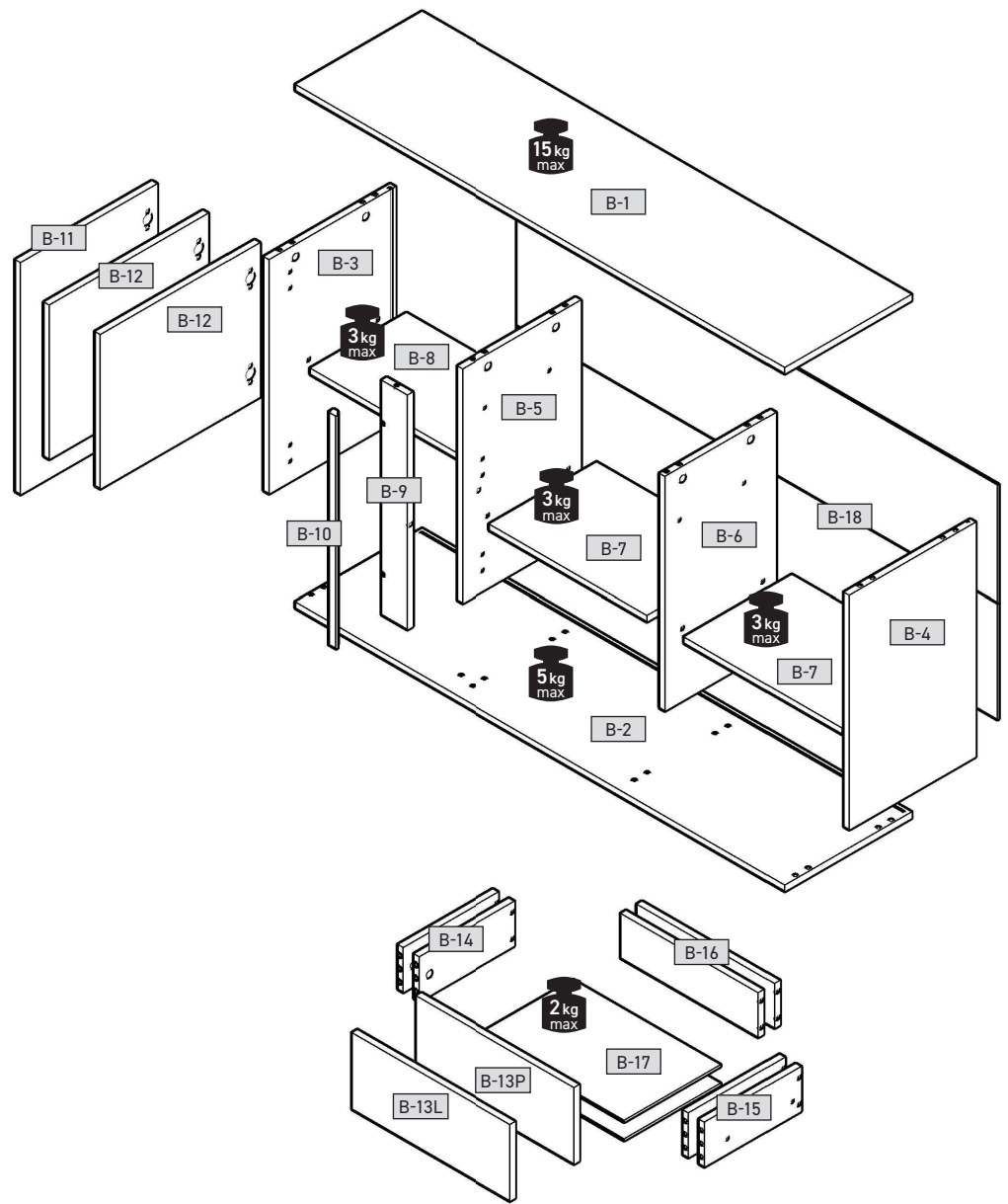
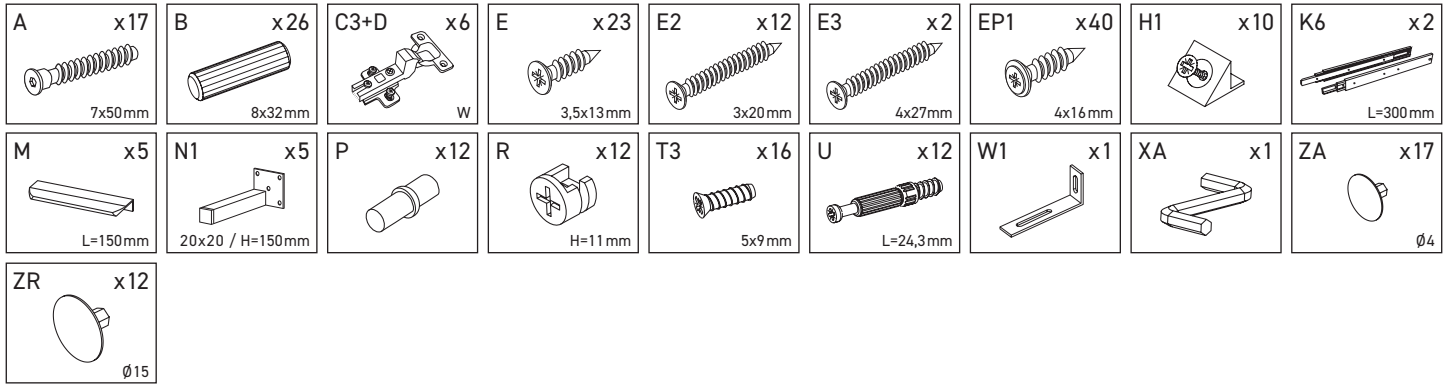
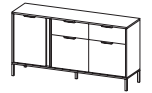
Înainte de suspendarea unei piese de mobilier sau atașarea acestuia la perete (pentru a preveni bascularea), verificați în prealabil tipul și gradul de rezistență a peretelui. Montați diblurile și șuruburile adecvate pentru tipul de perete. În caz de îndoieli, consultați un specialist. Instalarea trebuie să fie efectuată de către o persoană competentă.

**ES** Antes de comenzar el montaje de los muebles, todos los elementos deben comprobarse en busca de daños. Si algún elemento del producto está dañado, absténgase de instalar el producto y presente una queja. La instalación del producto sobre la base de los elementos dañados supone la aceptación por parte del Comprador de su estado, por lo que no se aceptará la reclamación de elementos dañados.

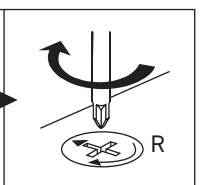
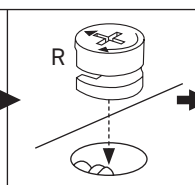
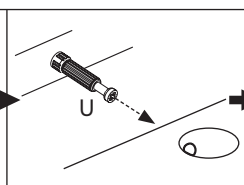
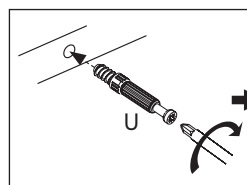
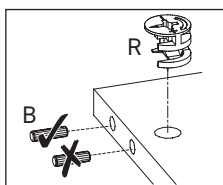
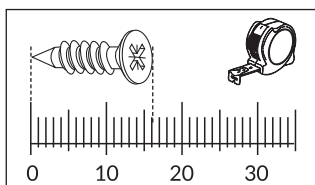
No se deben exceder los valores de carga máxima especificados. De lo contrario, el mueble puede dañarse o destruirse.

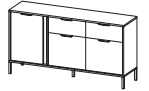
Antes de colgar o fijar el mueble en el muro (a fin de proteger contra el vuelco del mueble), compruebe de antemano la naturaleza y la resistencia de la pared. Seleccione tacos y tornillos adecuados para el tipo de la pared. En caso de duda, consulte a un especialista, debiendo efectuar este montaje una persona competente.



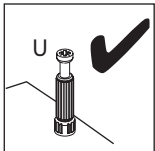
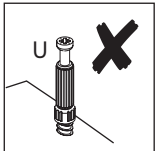
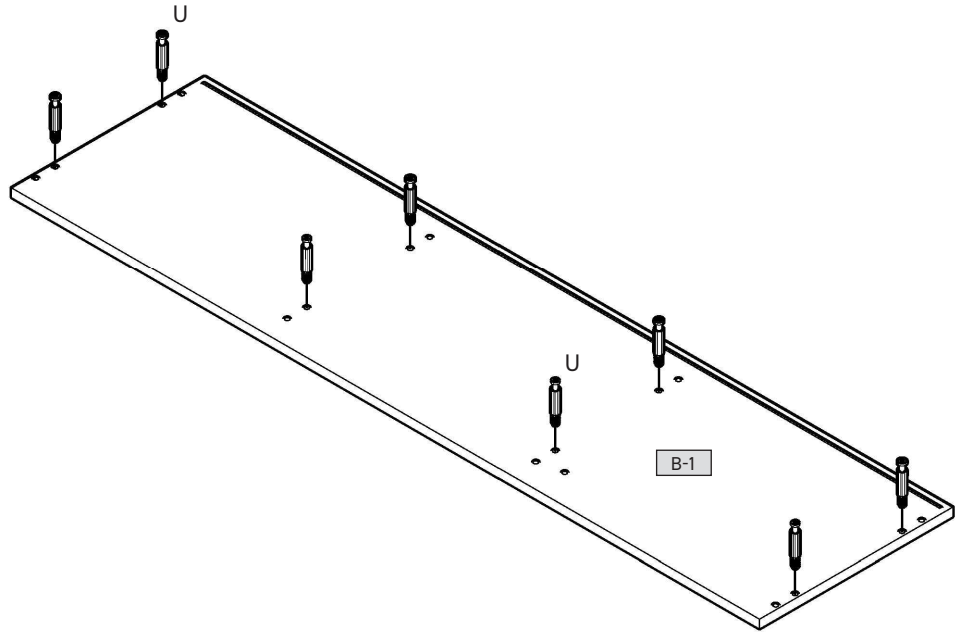
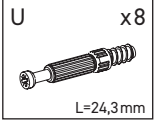


B-1	1531	395	16	x 1	1/2
B-2	1531	395	16	x 1	1/2
B-3	632	394	16	x 1	1/2
B-4	632	394	16	x 1	1/2
B-5	632	372	16	x 1	1/2
B-6	632	345	16	x 1	1/2
B-7	492	335	16	x 2	1/2
B-8	482	300	16	x 1	2/2
B-9	632	90	16	x 1	2/2
B-10	628	24	16	x 1	1/2
B-11	426	626	16	x 1	2/2
B-12	496	416	16	x 2	2/2
B-13L	496	206	16	x 1	2/2
B-13P	496	206	16	x 1	2/2
B-14	300	120	16	x 2	1/2
B-15	300	120	16	x 2	1/2
B-16	436	120	16	x 2	1/2
B-17	466	306	3	x 2	1/2
B-18	1512	646	3	x 1	1/2

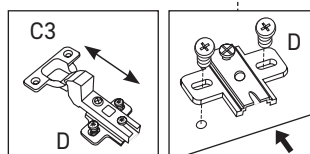
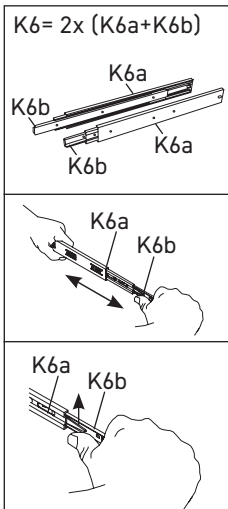
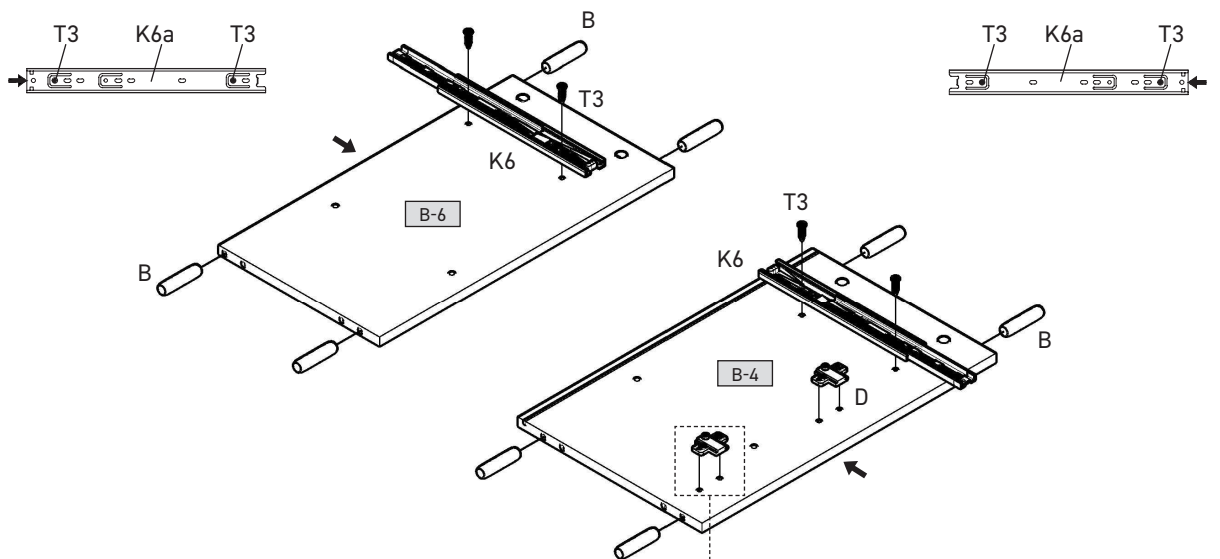
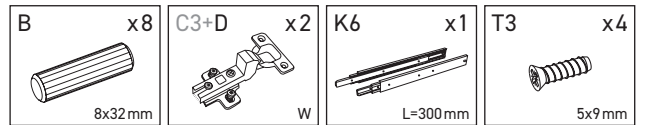


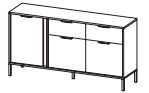


## 1



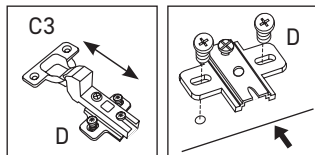
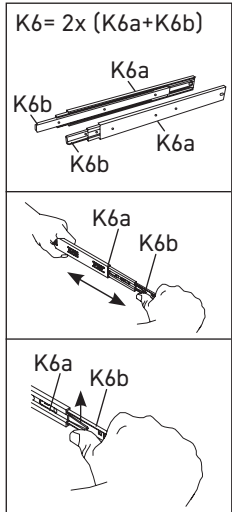
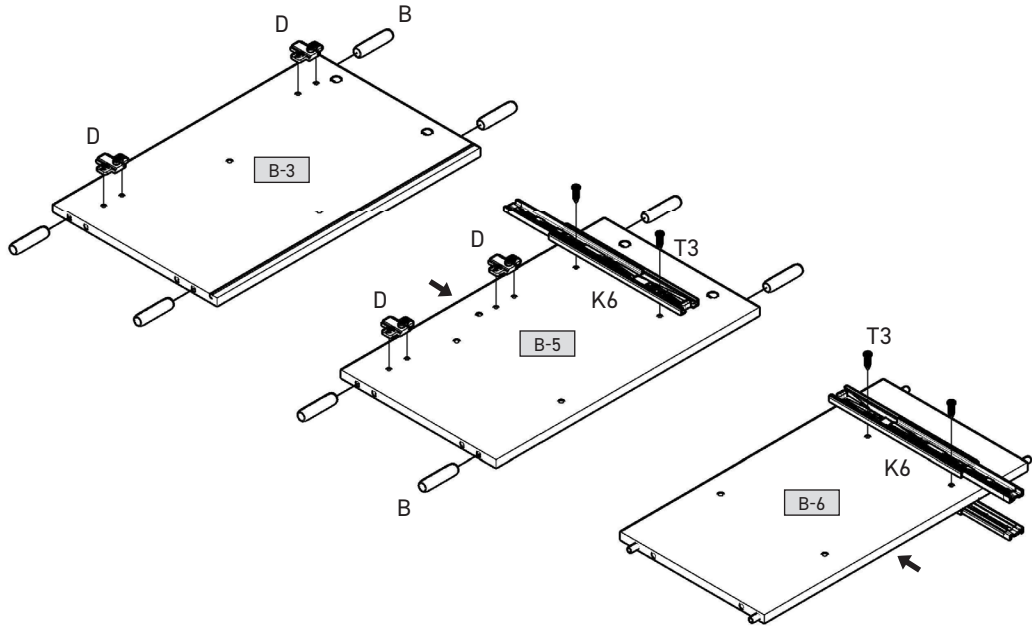
## 2





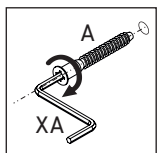
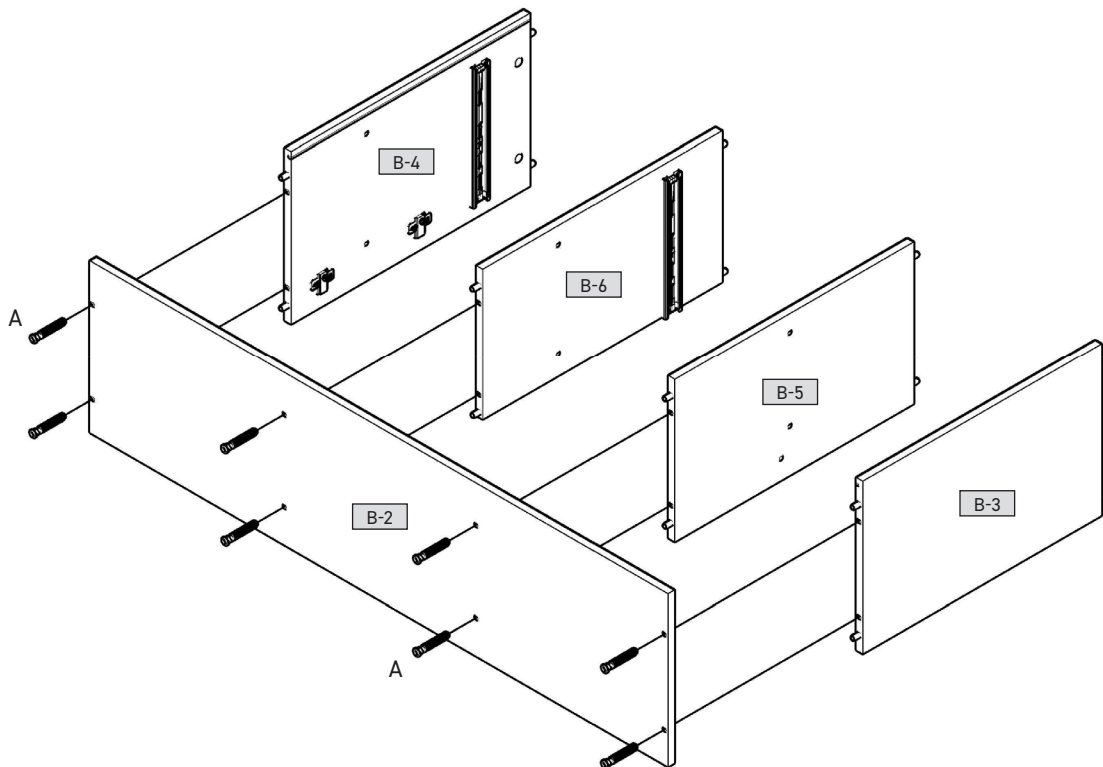
## 3

<b>B</b> x8 8x32mm	<b>C3+D</b> x4 W	<b>K6</b> x1 L=300mm	<b>T3</b> x4 5x9mm
--------------------------	------------------------	----------------------------	--------------------------



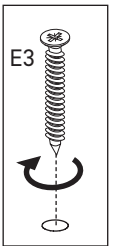
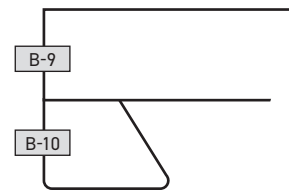
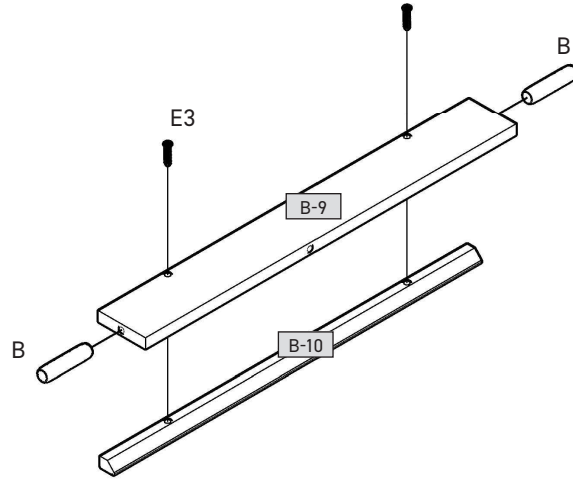
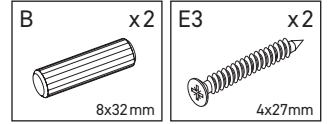
## 4

<b>A</b> x8 7x50mm	<b>XA</b> x1
--------------------------	-----------------

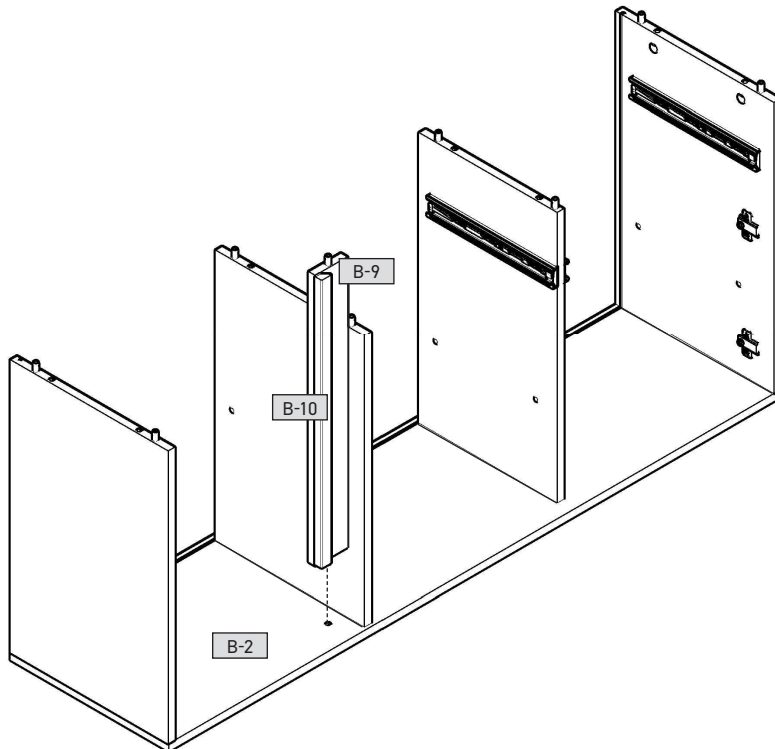


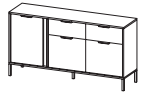


## 5

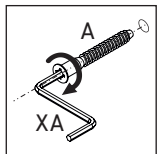
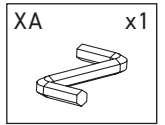
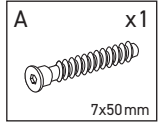
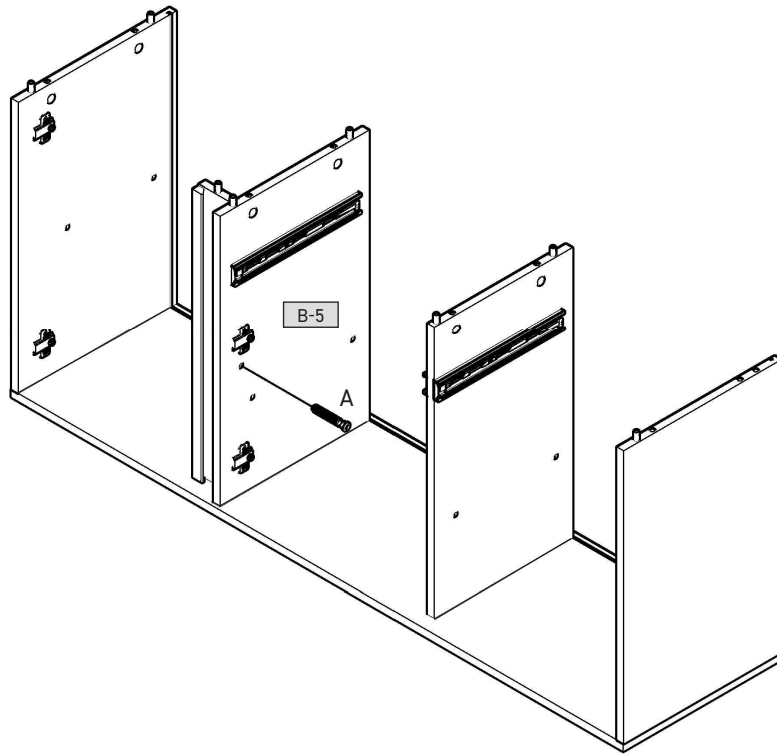


## 6

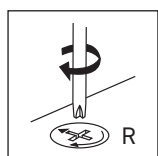
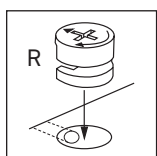
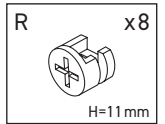
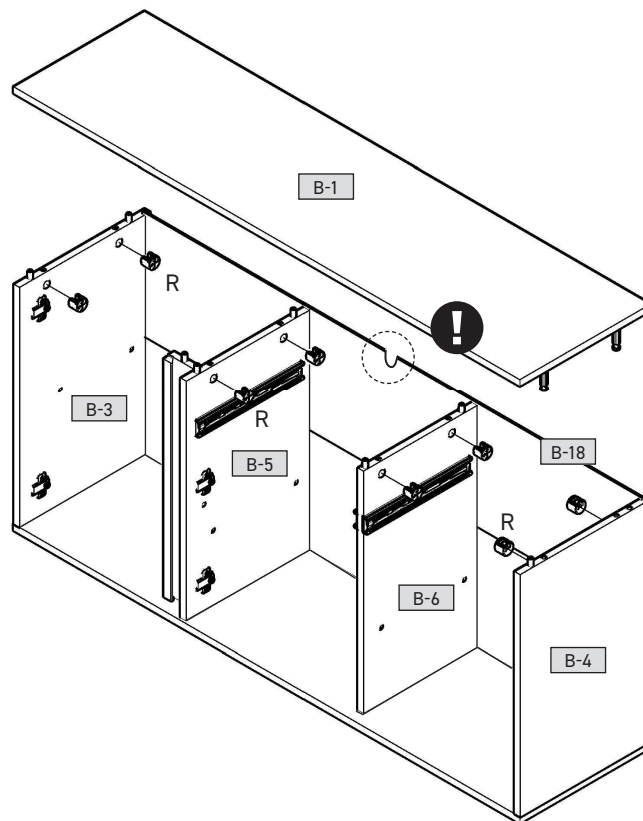


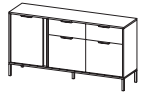


7

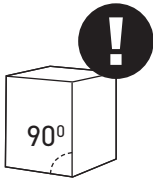
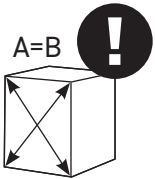
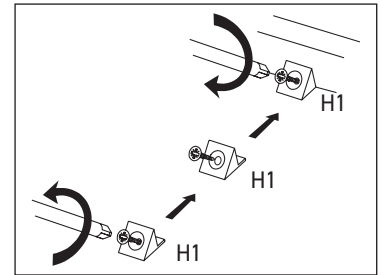
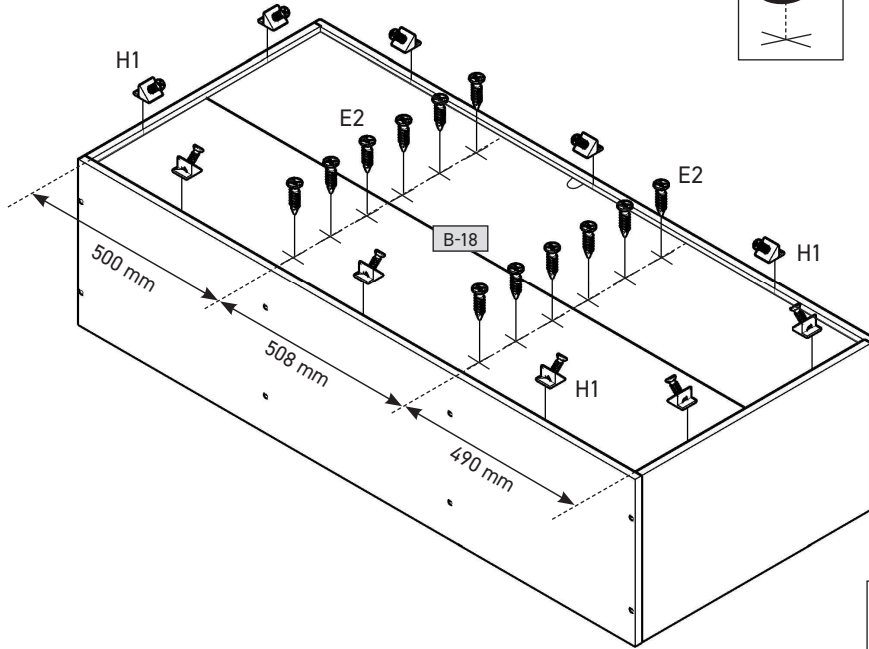
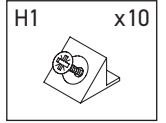
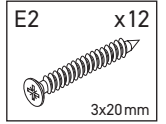
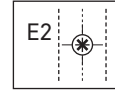
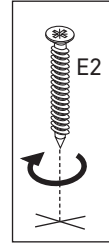


8

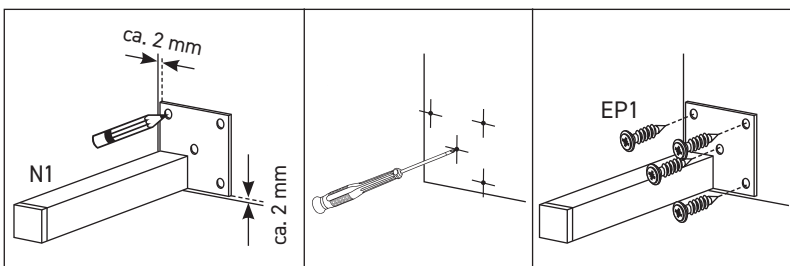
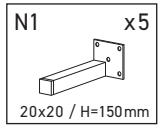
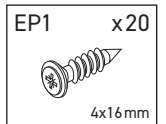
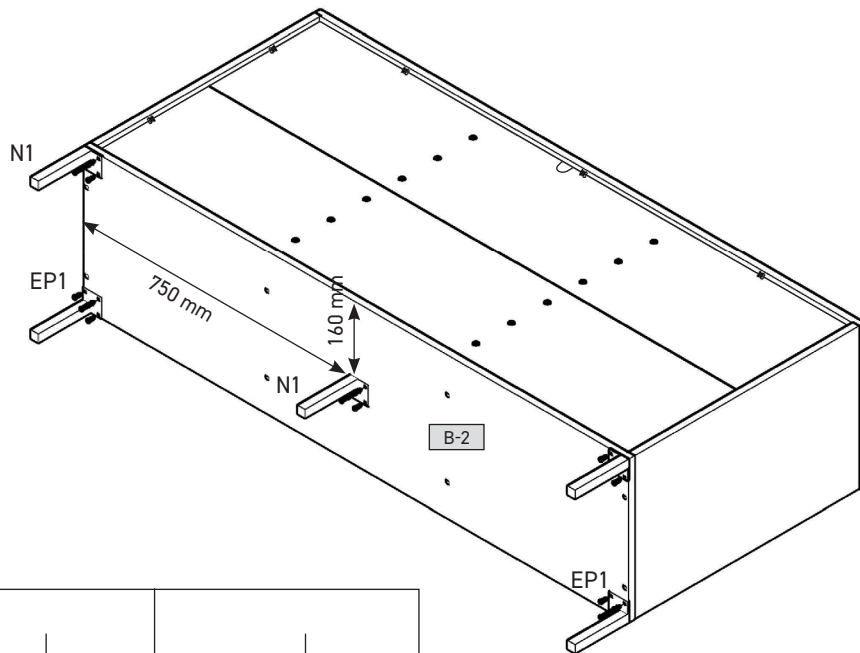
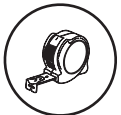




## 9



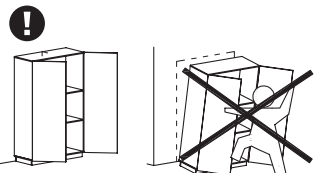
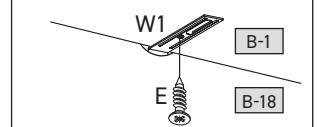
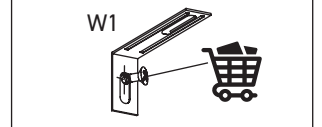
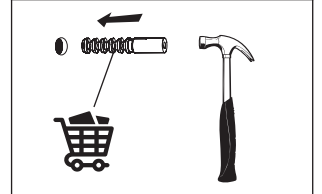
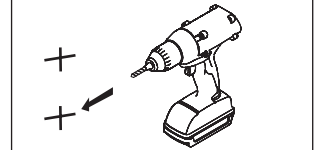
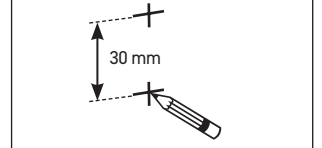
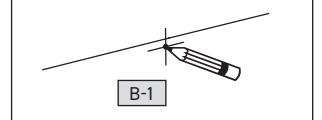
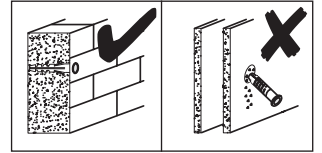
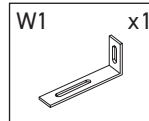
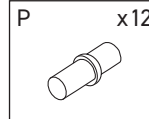
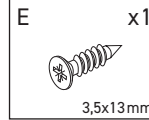
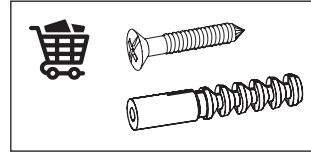
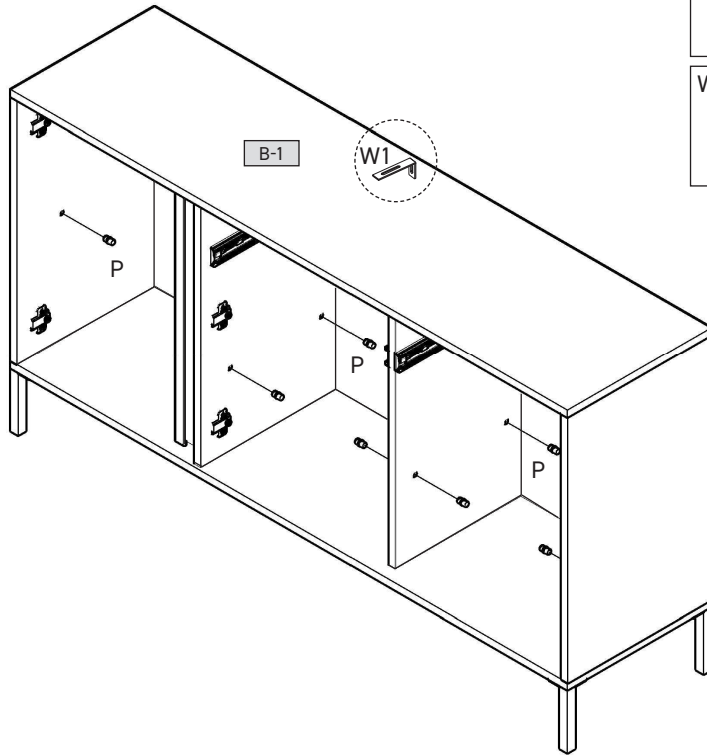
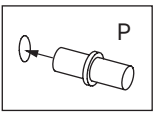
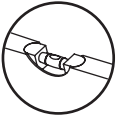
## 10



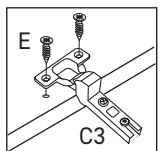
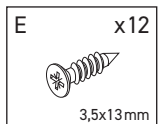
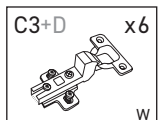
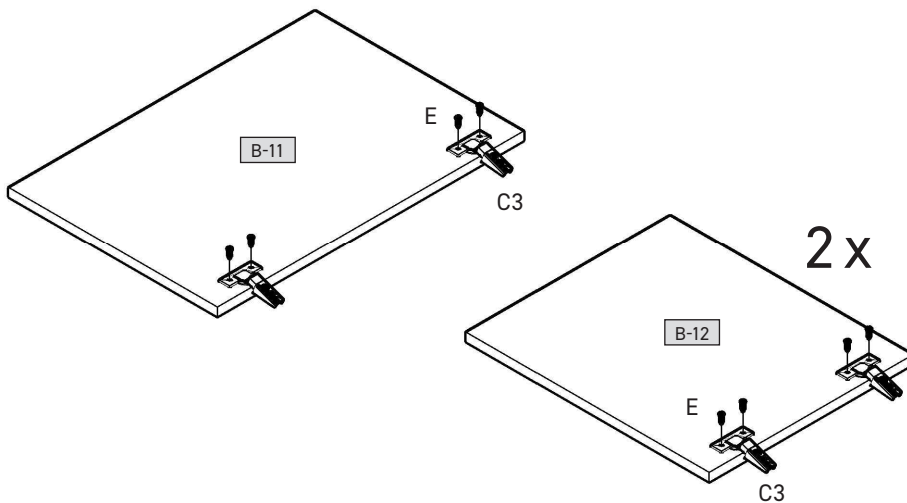




## 11

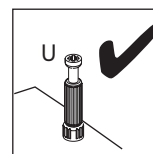
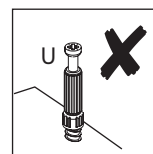
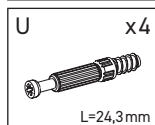
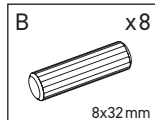
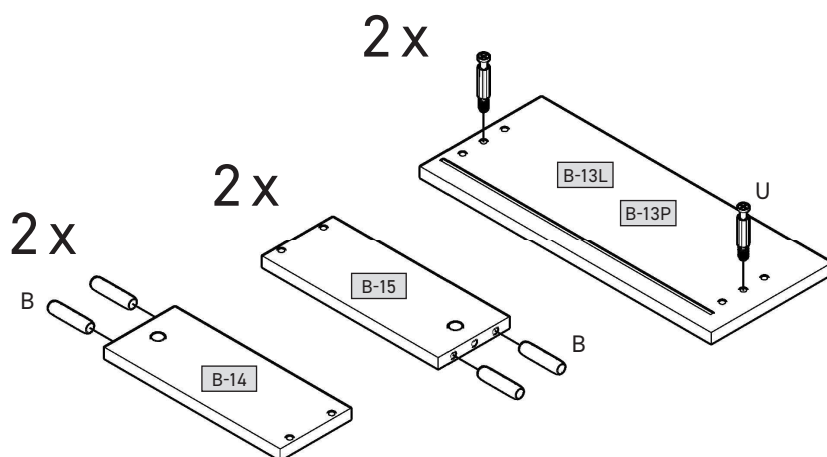


## 12

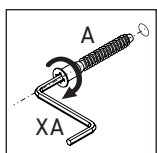
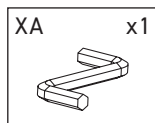
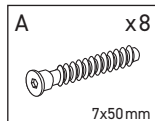
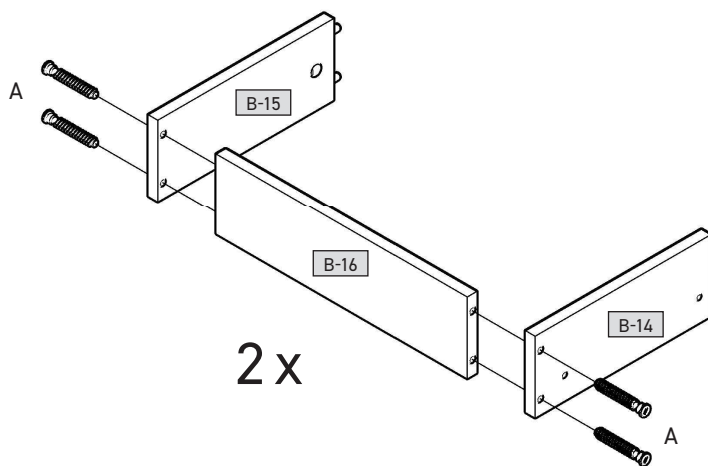




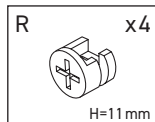
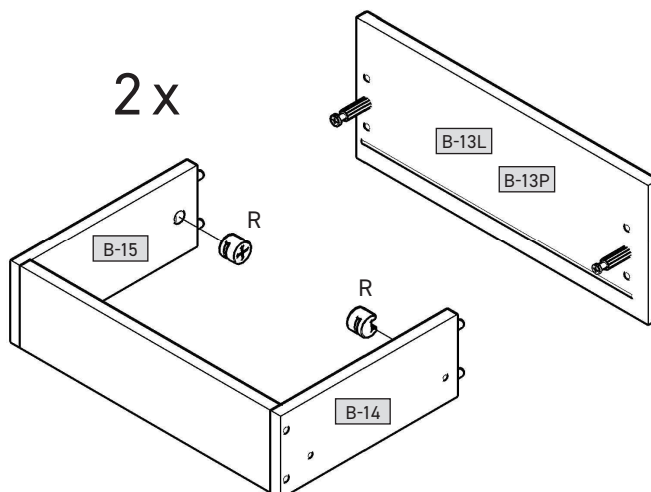
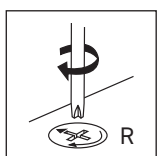
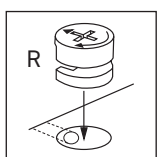
## 13



## 14

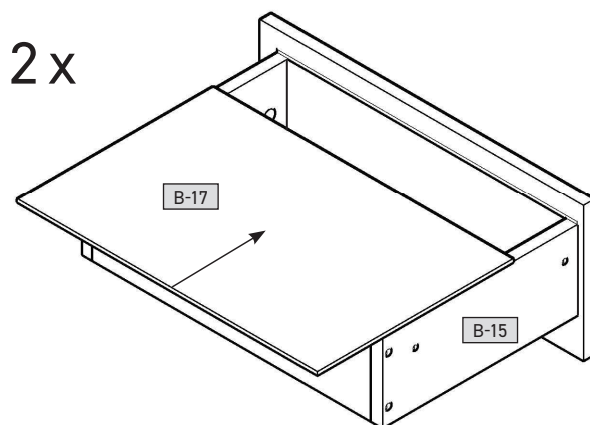


## 15

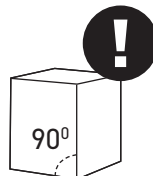
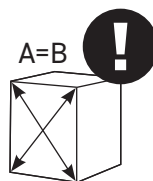
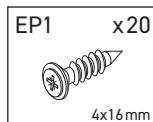
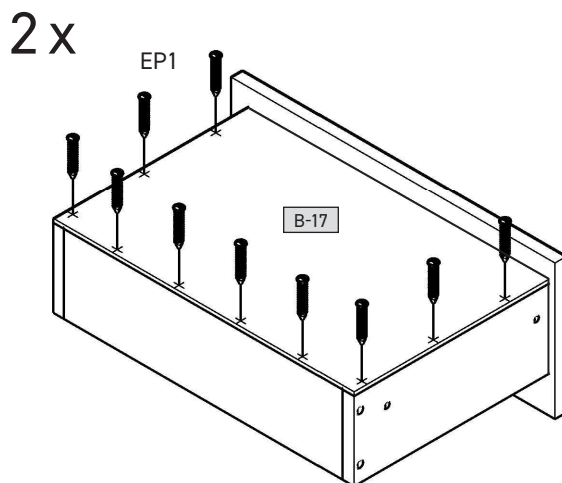
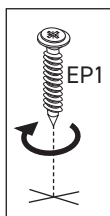




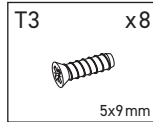
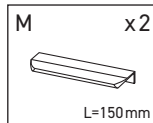
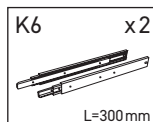
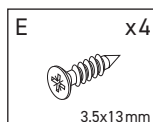
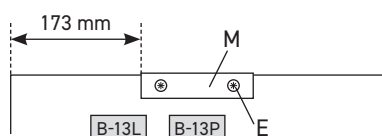
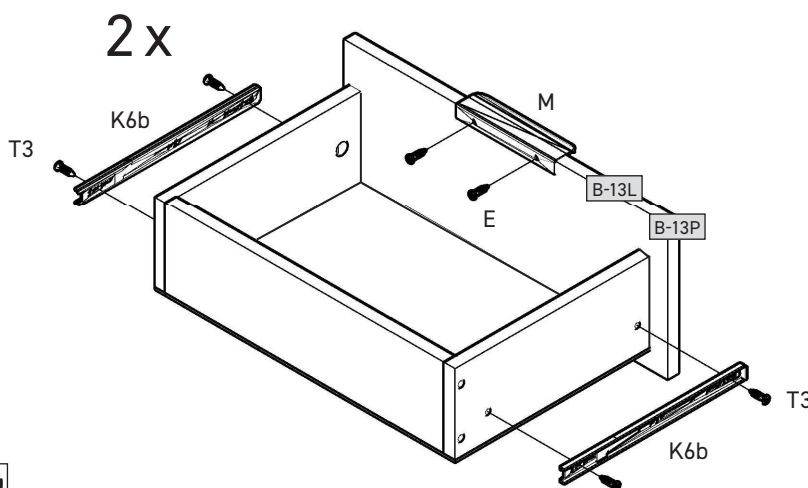
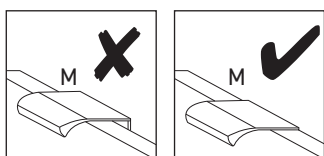
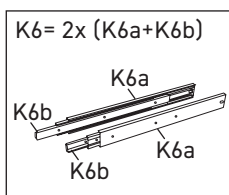
16



17

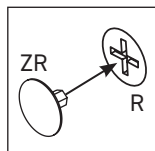
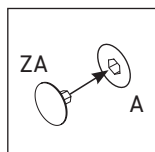
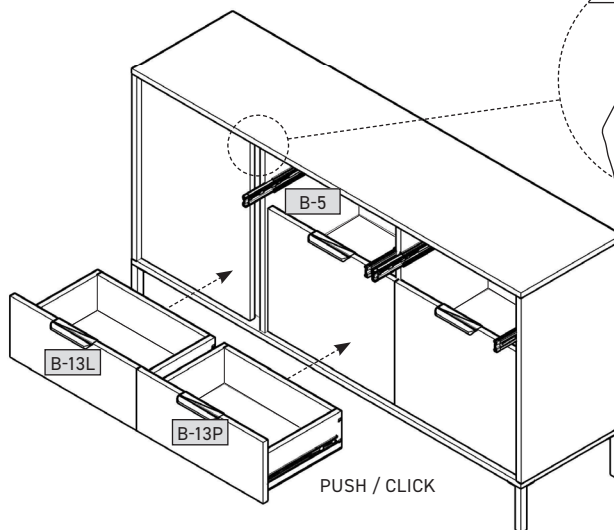
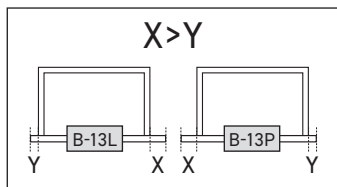
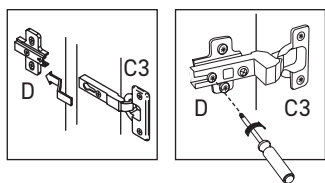
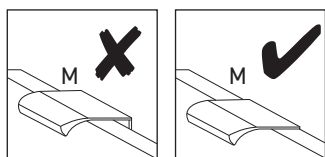
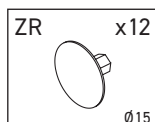
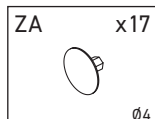
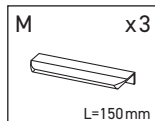
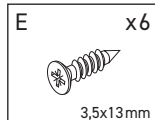
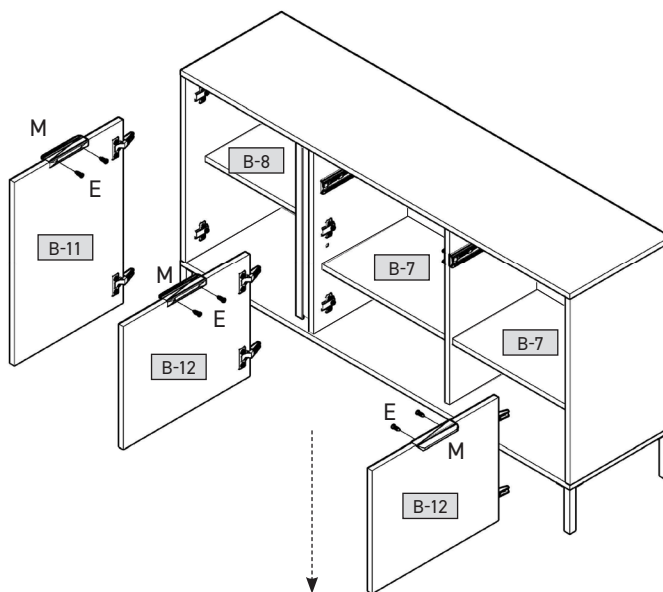
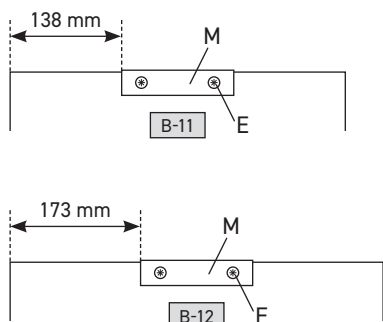


18

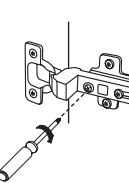
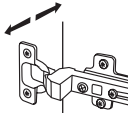
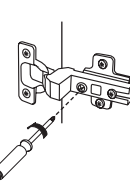
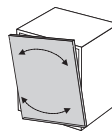
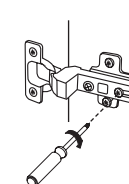
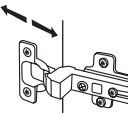
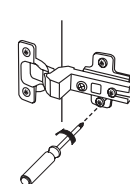
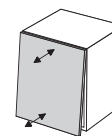
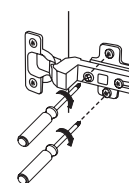
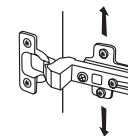
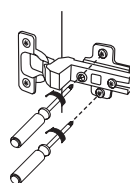
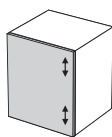
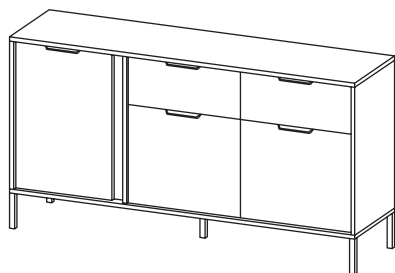


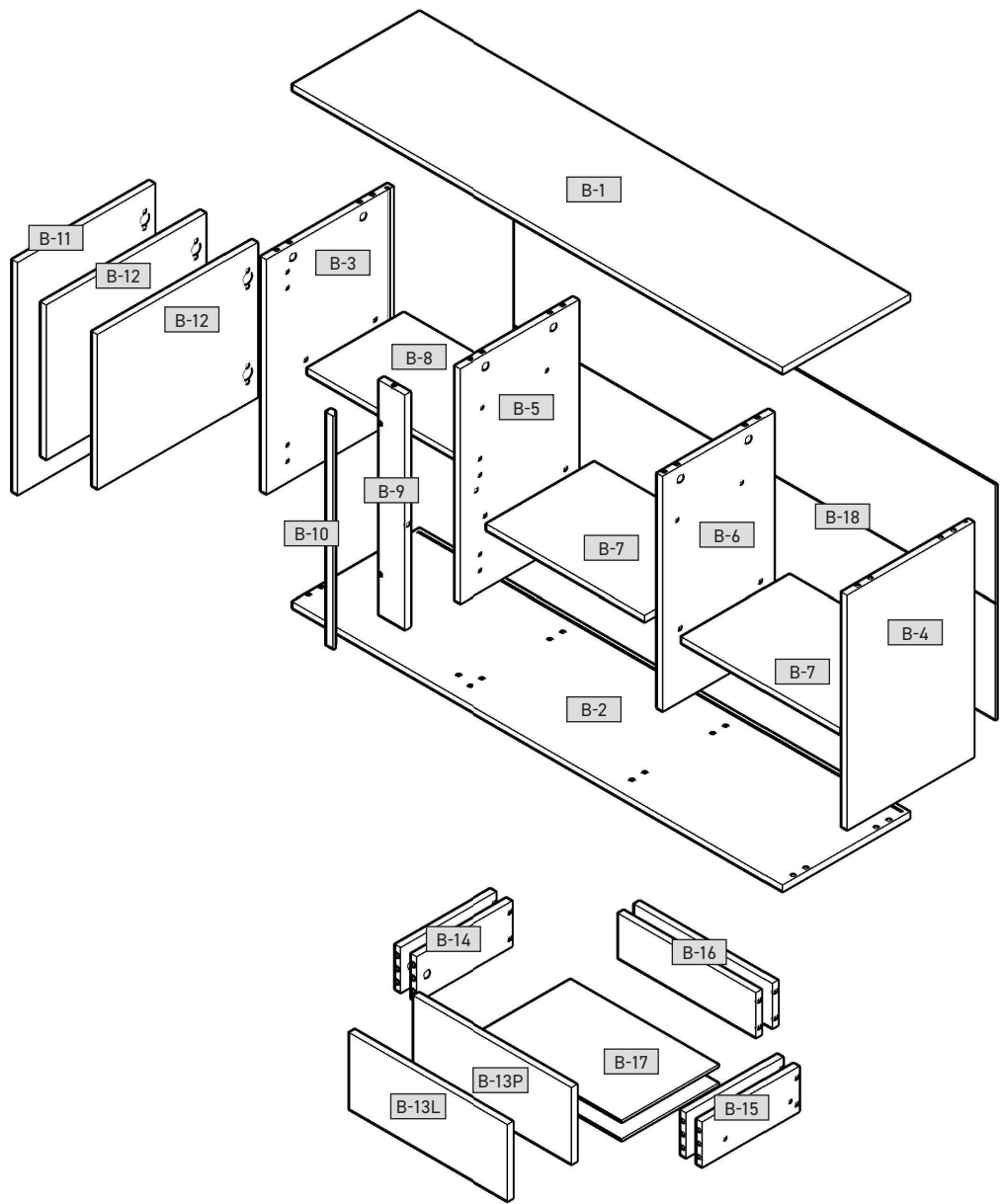
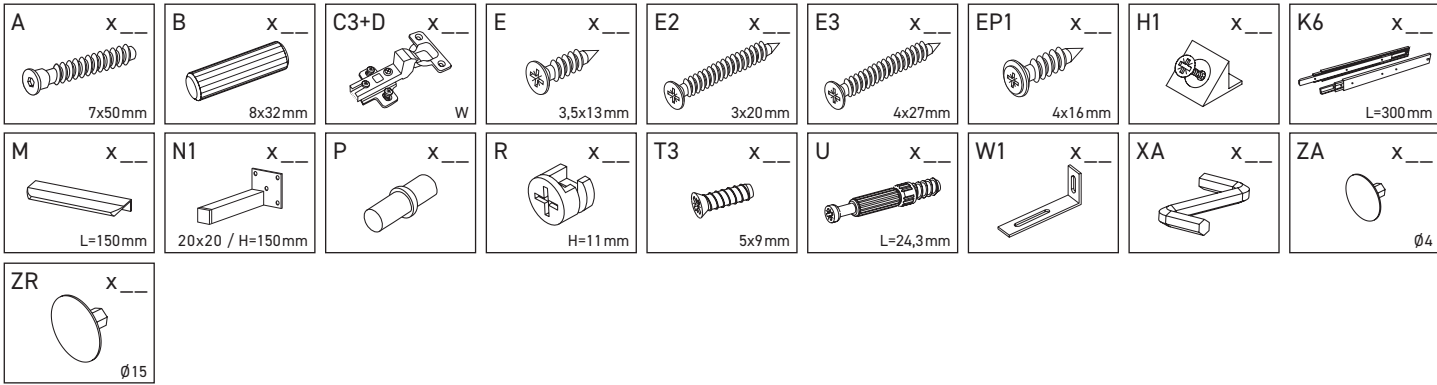


## 19

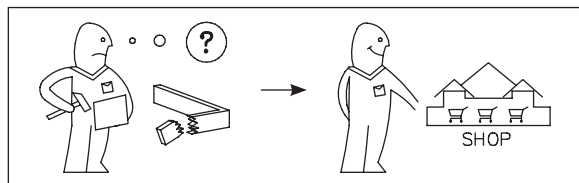
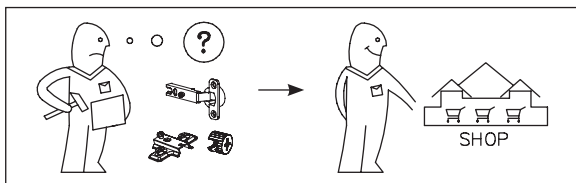
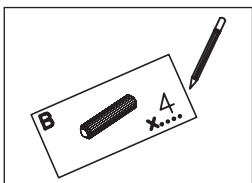


## 20





B-1	1531	395	16	x 1	1/2
B-2	1531	395	16	x 1	1/2
B-3	632	394	16	x 1	1/2
B-4	632	394	16	x 1	1/2
B-5	632	372	16	x 1	1/2
B-6	632	345	16	x 1	1/2
B-7	492	335	16	x 2	1/2
B-8	482	300	16	x 1	2/2
B-9	632	90	16	x 1	2/2
B-10	628	24	16	x 1	1/2
B-11	426	626	16	x 1	2/2
B-12	496	416	16	x 2	2/2
B-13L	496	206	16	x 1	2/2
B-13P	496	206	16	x 1	2/2
B-14	300	120	16	x 2	1/2
B-15	300	120	16	x 2	1/2
B-16	436	120	16	x 2	1/2
B-17	466	306	3	x 2	1/2
B-18	1512	646	3	x 1	1/2







**DE** – Möbel aus Naturholz und Plattenwerkstoffen

**PL** – Mebel z drewna naturalnego oraz płyt drewnopochodnych

**NL** – Meubelen van natuurhout en plaatmateriaal

**GB** – Furniture made of natural wood and panel materials

**IT** – Mobili in legno naturale e materiali pannellati

**FR** – Meuble en bois naturel et plaque en dérivé du bois

**DE** – Lieber Kundin,

hiermit Ihre Bestellung abschließen.
Die Sie aus Naturholz gefertigten Möbelstück gekauft haben, eine Hochglanzfront oder eine matte Kunststofffront – jedes Möbelstück hat seine ganz speziellen Eigenschaften. Auch Holzbeschaffenheit und -struktur, wie zum Beispiel die rone Äste bei Naturholzbeinen, sind Teil der individuellen Ausgestaltung jedes einzelnen Möbelstücks.

Da Möbel aus Naturholz ständigen Klima- und Feuchtigkeitsschwankungen ausgesetzt sind, können vereinzelt Veränderungen in der Oberfläche auftreten, wie z.B. Haarrisse oder Farbveränderungen.

Generell nimmt im Laufe der Zeit die Helligkeit auf die Färbesättigung zu – das Holz dunkelt nach.
Die im Natur-Rohstoff wie Holz ein normaler Prozess.

Dieses Büchlein soll Ihnen ein paar Tipps zur Pflege Ihres Möbelstücks geben, damit Sie lange Freude daran haben können.

**Grundsätzlich gilt:**

Möbeln sind Gegenstände auf die wir unseren Alltag aufbauen und die uns in allen Belangen direkt auf die Möbel stellen.

- Verschlutete Flüssigkeiten sofort aufwischen.
- In regelmäßigen Abständen einen festen Sitz von Schrauben und Beschlägen kontrollieren.
- Der typische aromatische Holzgeruch des Naturholzmöbels immer ein wenig durch Lüften ausbilden lassen.
- Heiße Stellen an den Händen entstehen durch einen natürlichen Hautausstritt und können mit einem trockenen, fusselfreien Tuch abpoliert werden.

• Auch von anderen Holz-, Lack-, Leder- oder Polstermaterialien ist unvermeidbar. Diese Gerüche können durch regelmäßiges Lüften von allen Oberflächen entfernt werden.
Bitte Sie in der Anfangszeit häufiger und/oder wischen Sie die Möbel leicht feucht mit Wasser aus, das mit einem wenig Essig versetzt ist.

• Bewahren Sie diese Hinweise gut auf.

**Pflegehinweise für Möbel aus Plattenwerkstoffen**
Verwenden Sie zur Pflege Ihres Möbels aus Plattenwerkstoffen am besten ein Leinwand. Wischen Sie die Oberflächen leicht feucht ab.

**Grundsätzlich gilt:**
Verwenden Sie bitte auf keinen Fall folgende Reinigungs- und Pflegemittel:

- **Microfaserleder** oder **Schmutzradierer**. Diese entziehen häufig feine Schmelzpartikel, die zu einem Zerknätzen der Oberfläche führen.
- **Scharfe chemische Substanzen** sowie **scheuernde Putz- oder Lösungsmittel**. Diese können die Oberflächen ebenfalls beschädigen;
- **Scheuerpulver**, **Stahlwolle** oder **Poliermittel**. Sie zerstören die Oberfläche so stark, dass eine Aufarbeitung nicht mehr möglich ist;

• **Staubsauger** und **Bürsten** können die Oberflächen durch ihren Druck und die Hitze, mit denen der Wasserdampf auf die Oberflächen trifft, können diese beschädigt werden oder sich sogar vom Untergrund ablösen.

## Ihre Produktentwicklung

**TR** – Doğal ahşap ve kereste malzemelerden Üretilmiş mobilyalar

**RU** – Мебель из натурального дерева и древесных панелей.

**RO** – Mobilă din lemn natural și materiale fibrolemnoase

**CZ** – Nábytek z přírodního dřeva a deskových materiálů

**SK** – Nábytok z prírodného dreva a drevovláknitých deskových materiálov

**HU** – Bűtor természetesen faanyagból és bútórappalkó

**TR** – Doğal ahşap ve kereste malzemelerden Üretilmiş mobilyalar

**RU** – Мебель из натурального дерева и древесных панелей.

**RO** – Mobilă din lemn natural și materiale fibrolemnoase

**CZ** – Nábytek z přírodního dřeva a deskových materiálů

**SK** – Nábytok z prírodného dreva a drevovláknitých deskových materiálov

**HU** – Bűtor természetesen faanyagból és bútórappalkó

**NL** – Beste klant,

Hier maakt ik uit u, u een meubelstuk te bestellen.

Niet zwaar te maken.
Niet zwaar of te licht, u een meubelstuk te bestellen.
Niet zwaar of te licht, u een meubelstuk te bestellen.

Wat is het materiaal van uw meubel?
Wat is het materiaal van uw meubel?
Wat is het materiaal van uw meubel?
Wat is het materiaal van uw meubel?

Wat is het materiaal van uw meubel?
Wat is het materiaal van uw meubel?
Wat is het materiaal van uw meubel?
Wat is het materiaal van uw meubel?

Wat is het materiaal van uw meubel?
Wat is het materiaal van uw meubel?
Wat is het materiaal van uw meubel?
Wat is het materiaal van uw meubel?

Wat is het materiaal van uw meubel?
Wat is het materiaal van uw meubel?
Wat is het materiaal van uw meubel?
Wat is het materiaal van uw meubel?

Wat is het materiaal van uw meubel?
Wat is het materiaal van uw meubel?
Wat is het materiaal van uw meubel?
Wat is het materiaal van uw meubel?

Wat is het materiaal van uw meubel?
Wat is het materiaal van uw meubel?
Wat is het materiaal van uw meubel?
Wat is het materiaal van uw meubel?

Wat is het materiaal van uw meubel?
Wat is het materiaal van uw meubel?
Wat is het materiaal van uw meubel?
Wat is het materiaal van uw meubel?

Wat is het materiaal van uw meubel?
Wat is het materiaal van uw meubel?
Wat is het materiaal van uw meubel?
Wat is het materiaal van uw meubel?

Wat is het materiaal van uw meubel?
Wat is het materiaal van uw meubel?
Wat is het materiaal van uw meubel?
Wat is het materiaal van uw meubel?

Wat is het materiaal van uw meubel?
Wat is het materiaal van uw meubel?
Wat is het materiaal van uw meubel?
Wat is het materiaal van uw meubel?

Wat is het materiaal van uw meubel?
Wat is het materiaal van uw meubel?
Wat is het materiaal van uw meubel?
Wat is het materiaal van uw meubel?

Wat is het materiaal van uw meubel?
Wat is het materiaal van uw meubel?
Wat is het materiaal van uw meubel?
Wat is het materiaal van uw meubel?

Wat is het materiaal van uw meubel?
Wat is het materiaal van uw meubel?
Wat is het materiaal van uw meubel?
Wat is het materiaal van uw meubel?

Wat is het materiaal van uw meubel?
Wat is het materiaal van uw meubel?
Wat is het materiaal van uw meubel?
Wat is het materiaal van uw meubel?

Wat is het materiaal van uw meubel?
Wat is het materiaal van uw meubel?
Wat is het materiaal van uw meubel?
Wat is het materiaal van uw meubel?

Wat is het materiaal van uw meubel?
Wat is het materiaal van uw meubel?
Wat is het materiaal van uw meubel?
Wat is het materiaal van uw meubel?

Wat is het materiaal van uw meubel?
Wat is het materiaal van uw meubel?
Wat is het materiaal van uw meubel?
Wat is het materiaal van uw meubel?

Wat is het materiaal van uw meubel?
Wat is het materiaal van uw meubel?
Wat is het materiaal van uw meubel?
Wat is het materiaal van uw meubel?

Wat is het materiaal van uw meubel?
Wat is het materiaal van uw meubel?
Wat is het materiaal van uw meubel?
Wat is het materiaal van uw meubel?

**GB** – Dear customer,

Thank you for your order!

No matter if you bought a piece of furniture made from natural wood, a high-gloss front or a plastic front – every piece of furniture has unique characteristics.

Even the texture and structure of wood, such as small knots in natural wood furniture, are part of the individual charisma of each piece of furniture.

Since natural wood furniture are permanently exposed to climate and humidity fluctuations, changes to the surface may occur (e.g. hair cracks or changes in colour) in some cases. In general, brightness decreases and colour saturation increases in the course of time – the wood darkens.

The changes mentioned above are normal for natural raw materials such as wood. This booklet provides some care tips for your piece of furniture so that you can enjoy it for a long time.

**The following applies in general:**

- Don't place any hot objects on the furniture.
- Don't place candles directly on the furniture.
- Immediately wipe off any spilled liquids.
- Regularly check if the screws and fittings are tight.
- The typical, aromatic wooden odour is always a proof of quality for natural wood furniture.
- The natural emission of resin may produce bright spots on the knots which can be polished with a dry, lintfree cloth.
- Initially, a slight intrinsic odour is unavoidable for other wooden, paint, leather or upholstery materials too. These odours automatically disappear after a while. If you want to speed up this process, ventilate more often at the beginning and/or wipe out the furniture with a slightly damp cloth which was soaked in water mixed with a small amount of vinegar.
- Keep these notes in a safe place.

**Care notes for furniture made of panel materials**

We recommend using a soft, lint-free cloth or a shammy for conditioning your piece of furniture made of panel materials. Wipe off the surfaces with a slightly damp cloth or shammy.

**The following applies in general:**

Please don't use the following detergents or cleaning agents at all:

- **microfibre cloths or dirt erasers**. They often contain fine abrasive particles which can cause scratches on the surfaces;

as well as **abrasive cleaning agents** or solvents. They may damage the surfaces too;

• **scouring powder, steel wool or scouring pads**. They destroy the surface so badly that reconditioning is impossible;

- **vacuum cleaners**. The nozzles and brushes can cause scratches on the surfaces;

**steam cleaners**. The surfaces may be damaged or separated from the ground due to the high pressure and heat of the water vapour.

**Dear customer,**

No matter if you bought a piece of furniture made from natural wood, a high-gloss front or a plastic front – every piece of furniture has unique characteristics.

Even the texture and structure of wood, such as small knots in natural wood furniture, are part of the individual charisma of each piece of furniture.

Since natural wood furniture are permanently exposed to climate and humidity fluctuations, changes to the surface may occur (e.g. hair cracks or changes in colour) in some cases. In general, brightness decreases and colour saturation increases in the course of time – the wood darkens.

The changes mentioned above are normal for natural raw materials such as wood. This booklet provides some care tips for your piece of furniture so that you can enjoy it for a long time.

**The following applies in general:**

- Don't place any hot objects on the furniture.
- Don't place candles directly on the furniture.
- Immediately wipe off any spilled liquids.
- Regularly check if the screws and fittings are tight.
- The typical, aromatic wooden odour is always a proof of quality for natural wood furniture.
- The natural emission of resin may produce bright spots on the knots which can be polished with a dry, lintfree cloth.
- Initially, a slight intrinsic odour is unavoidable for other wooden, paint, leather or upholstery materials too. These odours automatically disappear after a while. If you want to speed up this process, ventilate more often at the beginning and/or wipe out the furniture with a slightly damp cloth which was soaked in water mixed with a small amount of vinegar.
- Keep these notes in a safe place.

**Care notes for furniture made of panel materials**

We recommend using a soft, lint-free cloth or a shammy for conditioning your piece of furniture made of panel materials. Wipe off the surfaces with a slightly damp cloth or shammy.

**The following applies in general:**

Please don't use the following detergents or cleaning agents at all:

- **microfibre cloths or dirt erasers**. They often contain fine abrasive particles which can cause scratches on the surfaces;

as well as **abrasive cleaning agents** or solvents. They may damage the surfaces too;

• **scouring powder, steel wool or scouring pads**. They destroy the surface so badly that reconditioning is impossible;

- **vacuum cleaners**. The nozzles and brushes can cause scratches on the surfaces;

**steam cleaners**. The surfaces may be damaged or separated from the ground due to the high pressure and heat of the water vapour.

**IT**

**Genitori clienti,**

Sentiti ringraziamenti per il vostro ordine!

A prescindere che abbiate scelto un mobile realizzato in legno naturale, un fronte lucido o un fronte di materiale plastico opaco – ogni esemplare ha sue particolarità. Anche le caratteristiche e la struttura del legno, quali ad esempio rami minori nei mobili di legno naturale, sono parte del fascino individuale di ogni singolo mobile.

Dato che i mobili in legno naturale sono esposti al continuo variare del clima e dell'umidità, è probabile che in superficie insorgano mutamenti quali crepe capillari o cambiamenti di colore. Generalmente con passar del tempo, diminuisce la chiarezza e aumenta la saturazione del colore – il legno si scurisce.

I citati mutamenti sono un normale processo dei materiali naturali, quali appunto il legno.

Il presente libretto intende darvi alcuni suggerimenti sulla cura del vostro mobile, affinché vi procuri lunghe soddisfazioni.

**Sostanzialmente vale:**

- Non poggiare oggetti roventi sui mobili.
- Non poggiare candele a diretto contatto dei mobili.
- Asciugare subito i liquidi sversati.
- Ad intervalli periodici controllare se viti e cerniere sono salde.
- Il caratteristico odore fragrante è sempre una prova di qualità dei mobili in legno naturale.
- Le macchie chiare sui rami si formano per via della naturale fuoriuscita di resina, e sono levigabili con un panno asciutto che non lascia peli.
- Anche trattandosi di altri materiali lignei, di vernice, pelle o imbottiti, all'inizio è inevitabile un leggero odore caratteristico. Dopo qualche tempo però, questi odori svaniscono da sé. Potete aiutare a farli volatilizzare in minor tempo cambiando più spesso aria all'inizio e/o passando sui mobili un panno umido d'acqua con qualche goccia d'aceto.
- Conservare bene le presenti istruzioni.

**Istruzioni sulla cura dei mobili in materiali pannellati**

Per la cura dei mobili in materiali pannellati si consiglia di usare un panno morbido, che non lascia peli, o un panno di pelle. Passare il panno leggermente umido sulle superfici.

**Sostanzialmente vale: In nessun caso** utilizzare i seguenti detergenti e prodotti per la pulizia:

• **panni in microfibra o spugne a tampono**. Questi prodotti contengono spesso fini particelle abrasive, che possono provocare sgraffiature sui mobili;

- **forti sostanze chimiche nonché detersivi o solventi abrasivi**. Anche questi prodotti possono aggredire le superfici;

• **polvere abrasiva, paglietta d'acciaio o spugne abrasive**. Rovineranno la superficie in modo tale che non sarebbe più possibile riparare;

- **aspirapolvere**. Bocchette e spazzole possono sgraffiare le superfici;

• **pulitrice a vapore**. Per via dell'elevata pressione e calore con cui il vapore colpisce le superfici, esse rischiano di deteriorarsi o addirittura staccarsi dalla sottostruttura.

**Area Sviluppo prodotti**

**FR**

**Chère cliente,**

Merci pour votre commande !

Peu importe que vous ayez acheté un meuble fabriqué en bois naturel, un face haute brillance ou une face en plastique mat – chaque meuble a ses propriétés spécifiques. Même les propriétés et la structure du bois, comme par exemple les petits nœuds sur des meubles en bois naturel, font partie de l'aspect de chaque meuble.

Comme les variations de bois naturel est soumis aux variations permanentes du climat et de l'humidité, il se peut que quelques modifications surviennent sur la surface, comme par exemple de fines fissures ou des décorations. En règle générale, au cours du temps, la clarté du meuble diminue et la saturation des couleurs augmente. Le bois devient foncé.

Les modifications susnommées sont un processus normal des matières naturelles.

Ce petit livret vous donne quelques astuces sur l'entretien de votre meuble pour que vous puissiez en profiter longtemps.

**En règle générale :**

Ne pas poser d'objets chauds sur le meuble.

Essayer immédiatement les liquides renversés.

A intervalles réguliers, contrôler que les vis et les ferrures sont bien en place.

Localiser aromatique typique du bois est toujours une preuve de qualité des meubles en bois naturel.

Les endroits clairs sur les nœuds se produisent par une sécrétion naturelle de résine qui s'élimine avec un chiffon sec non pelucheux.

Les autres matériaux, comme le bois, la peau, le cuir, le textile, peuvent dégager inévitablement une légère odeur. Ces odeurs disparaissent d'elles-mêmes avec le temps. Si vous souhaitez qu'elles disparaissent plus vite, au début, aérer plus souvent et essayer les meubles avec un chiffon légèrement imbibé d'eau mélangée avec un peu de vinaigre.

Conservez bien cette notice.

**Consignes de soin pour les meubles avec des plaques en dérivé du bois**

Pour l'entretien de votre meuble en matériaux pannelés, il est recommandé d'utiliser un chiffon doux non pelucheux et un peu de vinaigre.

**En règle générale :** Veillez à utiliser :

• **Chiffons à microfibrés ou gomme à saletés**. Ils contiennent souvent de fines particules abrasives qui peuvent rayurer les surfaces ;

• **Sustances chimiques agressives** ou solvants abrasifs. Ils peuvent également endommager les surfaces ;

• **Consignes de soin pour les meubles avec des plaques en dérivé du bois**

Pour l'entretien de votre meuble en matériaux pannelés, il est recommandé d'utiliser un chiffon doux non pelucheux et un peu de vinaigre.

**En règle générale :** Veillez à utiliser :

• **Chiffons à microfibrés ou gomme à saletés**. Ils contiennent souvent de fines particules abrasives qui peuvent rayurer les surfaces ;

• **Sustances chimiques agressives** ou solvants abrasifs. Ils peuvent également endommager les surfaces ;

• **Consignes de soin pour les meubles avec des plaques en dérivé du bois**

Pour l'entretien de votre meuble en matériaux pannelés, il est recommandé d'utiliser un chiffon doux non pelucheux et un peu de vinaigre.

**En règle générale :** Veillez à utiliser :

• **Chiffons à microfibrés ou gomme à saletés**. Ils contiennent souvent de fines particules abrasives qui peuvent rayurer les surfaces ;

• **Sustances chimiques agressives** ou solvants abrasifs. Ils peuvent également endommager les surfaces ;

• **Consignes de soin pour les meubles avec des plaques en dérivé du bois**

Pour l'entretien de votre meuble en matériaux pannelés, il est recommandé d'utiliser un chiffon doux non pelucheux et un peu de vinaigre.

**En règle générale :** Veillez à utiliser :

• **Chiffons à microfibrés ou gomme à saletés**. Ils contiennent souvent de fines particules abrasives qui peuvent rayurer les surfaces ;

• **Sustances chimiques agressives** ou solvants abrasifs. Ils peuvent également endommager les surfaces ;

• **Consignes de soin pour les meubles avec des plaques en dérivé du bois**

Pour l'entretien de votre meuble en matériaux pannelés, il est recommandé d'utiliser un chiffon doux non pelucheux et un peu de vinaigre.

**En règle générale :** Veillez à utiliser :

• **Chiffons à microfibrés ou gomme à saletés**. Ils contiennent souvent de fines particules abrasives qui peuvent rayurer les surfaces ;

• **Sustances chimiques agressives** ou solvants abrasifs. Ils peuvent également endommager les surfaces ;

• **Consignes de soin pour les meubles avec des plaques en dérivé du bois**

Pour l'entretien de votre meuble en matériaux pannelés, il est recommandé d'utiliser un chiffon doux non pelucheux et un peu de vinaigre.

**En règle générale :** Veillez à utiliser :

• **Chiffons à microfibrés ou gomme à saletés**. Ils contiennent souvent de fines particules abrasives qui peuvent rayurer les surfaces ;

• **Sustances chimiques agressives** ou solvants abrasifs. Ils peuvent également endommager les surfaces ;

• **Consignes de soin pour les meubles avec des plaques en dérivé du bois**

Pour l'entretien de votre meuble en matériaux pannelés, il est recommandé d'utiliser un chiffon doux non pelucheux et un peu de vinaigre.

**En règle générale :** Veillez à utiliser :

• **Chiffons à microfibrés ou gomme à saletés**. Ils contiennent souvent de fines particules abrasives qui peuvent rayurer les surfaces ;

• **Sustances chimiques agressives** ou solvants abrasifs. Ils peuvent également endommager les surfaces ;

• **Consignes de soin pour les meubles avec des plaques en dérivé du bois**

Pour l'entretien de votre meuble en matériaux pannelés, il est recommandé d'utiliser un chiffon doux non pelucheux et un peu de vinaigre.

**En règle générale :** Veillez à utiliser :

• **Chiffons à microfibrés ou gomme à saletés**. Ils contiennent souvent de fines particules abrasives qui peuvent rayurer les surfaces ;

• **Sustances chimiques agressives** ou solvants abrasifs. Ils peuvent également endommager les surfaces ;

• **Consignes de soin pour les meubles avec des plaques en dérivé du bois**

Pour l'entretien de votre meuble en matériaux pannelés, il est recommandé d'utiliser un chiffon doux non pelucheux et un peu de vinaigre.

**En règle générale :** Veillez à utiliser :

• **Chiffons à microfibrés ou gomme à saletés**. Ils contiennent souvent de fines particules abrasives qui peuvent rayurer les surfaces ;

• **Sustances chimiques agressives** ou solvants abrasifs. Ils peuvent également endommager les surfaces ;

• **Consignes de soin pour les meubles avec des plaques en dérivé du bois**

Pour l'entretien de votre meuble en matériaux pannelés, il est recommandé d'utiliser un chiffon doux non pelucheux et un peu de vinaigre.

**En règle générale :** Veillez à utiliser :

• **Chiffons à microfibrés ou gomme à saletés**. Ils contiennent souvent de fines particules abrasives qui peuvent rayurer les surfaces ;

• **Sustances chimiques agressives** ou solvants abrasifs. Ils peuvent également endommager les surfaces ;

• **Consignes de soin pour les meubles avec des plaques en dérivé du bois**

Pour l'entretien de votre meuble en matériaux pannelés, il est recommandé d'utiliser un chiffon doux non pelucheux et un peu de vinaigre.

## Your product development team

## De productontwikkelingsafdeling



## TR

### Sevgili Müşterimiz,

Siparişiniz için çok teşekkür ederiz! Doğal ahşap malzemenen yapılmış bir mobilya olduğunda, parnak veya mat plastik kaplama da olsa – her mobilya parçasının kendine özgü özelliği vardır.

Ayrıca, doğal ahşap mobilyaların kuçuk parçaları gibi ahşap dokusu ve yapısı, mobilyanın her ayrı parçasının ayrı cekiçliğini bir parçasıdır.

Mobilya, doğal ahşabın kalıcı hava ve nem dalgalandırılma maruz kaldığında, nadir de olsa çatlak veya renk atmaya gibi yüzey değişimleri meydana gelebilirler. Genelikle parnaklık ve ahşabı koyu rengini sağlayan renk doyumu zaman içinde azalır.

Bu değişimleri ahşap gibi doğal hammaddelerle normal bir süreçtir.Bu kitapçık, mobilyanızın uzun yıllarlık bakımına ilişkin bir takım bakım ipuçları verecektir.

### Temel olarark:

Mobilyanın üzerinne sıcak nesnelere koymayın. Mumları mobilyanın üzerinne doğrudan koymayın. Dökülen sıvıları derhal bezle silin. Vidaların ve bağlantı elemanlarının sıkı olup olmadıklarını periyodik olarak kontrol edin.

Doğal ahşap mobilyada ahşabın tıpkı, aromatik kokusu her zaman kalitesinin bir kanıtıdır.

Doğal reçineden kaynatılan parnak noktalar, kuru, tiftiksiz bir bez ile parlattırılabilir.

Ayrıca diğer ahşap, lake, deri veya döşemelik kumaş malzemenle başlangıçta gidilenmeyen hafif bir koku bırakabilir.

Bu koku bir zaman sonra kendiliğinden kaybolacaktır. Bu süreci hızlandırmak isterseniz, başlangıçta ortami daha sık havalandırın ve/veya mobilyayı biraz sıkte katığınız su ile silatiğiniziz bir bez ile silin.

Bu talimatlar dikkatlice izleyin.

### Sunta mobilya malzemesinin bakımı

Sunta malzemenen yapılmış mobilyanızın bakımı için, yumuşak, tiftiksiz bir bez veya güden kullanın. Hafif nemli bir bez ile yüzeyi temizleyin.

**Temel olarark:** Lütfen aşağıdaki temizlik araçlarından ve maddelerinden kaçının:

**mikro fiber kumaş veya bez.** Bunlar yüzeyin çizilmesine neden olabilemce aşındırıcı parçalar için; **keskin ve aşındırıcı temizlik kimyasalları** veya **çözütücüler**dir. Bunlar da yüzeye hasar verebilir;

**ovma tozu, gelik yünü veya ovma süngeri.** Yüzeyi, gidermeyi imkansız hale getirecek dercedede güçü bir şeklide bozar;

**elektrik süpürgesi!** Hortum ağzı ve fırçalar yüzeyi çizebilir;

**buharı temizleyiciler.** Suyun yüzey üzerine buhar olarak yayulmasımlı sağlayan yüksek basınç ve ısı ile, mobilya hasar görbilir veya ayrılabılır.

## RU

### Уважаемый покупатель!

Благодарим вас за сделанный заказ! Что бы вы ни приобрели – мебель из натурального дерева, глянцевую или матовую панель из пластика – у каждой вещи есть свои, особенные свойства. Свойства и структура древесины, например, зависят от породы дерева и от натурального цвета, являются частью индивидуального оформления каждого предмета мебели.

Поскольку мебель из натурального дерева подвергается постоянным изменениям климата и уровня влажности, ее поверхность со временем местами может измениться; могут появиться тонкие трещины, может измениться цвет. Обычно дерево постепенно темнеет. Эти изменения являются обычным явлением, когда речь идет о натуральном дереве.

Но если вы приобрели несколько изделий мебели, чтобы она прослужила вам как можно дольше.

**Основные правила:** Не ставьте на мебель горячие предметы. Не ставьте непосредственно на мебель горящие свечи.

Промытую жидкостью вытирайте сразу же.

Регулярно проверяйте прочность посадки винтов и болтов.

Обратите внимание, что запах дерева всегда является признаком качества мебели из натурального дерева. Там, где раньше были insecta, появляются светлые места из-за естественного выхода смолы. Их можно отполировать с помощью сухой ткани без ворса.

От компонентов мебели, изготовленных из дерева и кожи, покрытие лаком, поначалу также немилым будет излучать запах. Эти запахи исчезнут сами через некоторое время. Если вы хотите быстрее избавиться от них, чаще протирайте мебель помесяне и протирайте мебель с помощью смоченной водой с небольшим количеством уксуса. Сохраните эти указания.

**Указания по уходу за мебелью из ДСП и ДВП**

Для ухода за мебелью из ДСП и ДВП используйте мягкую ткань без ворса или замшу. Протирайте поверхности слегка смоченной тканью.

**Основные правила:** Покупая мебель, в коем случае не используйте следующие чистящие средства:

**мирофобные салфетки** или **печеночители.** Зачастую они содержат мелкие частицы абразивного вещества, которые могут повредить поверхность;

**остро действующие химикаты** и **чистящие средства** с агрессивными компонентами и абразивным эффектом. Они также могут повредить поверхность;

**чистящий порошок, стальной порошок или скребок.** Они разрушают поверхность настолько, что она уже не подлежит восстановлению;

**пылесос.** Сопло и щетина могут поцарапать поверхность;

**пароочиститель.** Пар, попадающий на поверхность под высоким давлением и с высокой температурой, может повредить ее и даже вызвать расслоение древесины.

### С наилучшими пожеланиями,

коллектив работников

## RO

### Dragi clienți,

vă mulțumim pentru comanda dvs.!  
Indiferent dacă ați achiziționat o piesă de mobilier confecționată din lemn natural, o față de lucru intens sau o față de zhotovyn z prirodniho drva, čelo s vysokým leskem nebo matné plastové čelo – každý kus nábytku má své zcela speciální vlastnosti. Také kvalita a struktura dřeva, jako například menší drvo, jsou součástí individuálního vyzarování každého jednotlivého kusu nábytku.

Protože je nábytek z přírodního dřeva vystaven neustálým změnám klimatu a vlhkosti, mohou se ojedinelé vyskytnout změny v povrchu jako např. výskyt trhliny nebo změny barvy. Světlost všeobecně během času klesá a sytost barvy se zvyšuje – drvo tmavne.

Uvedené změny jsou u přírodního materiálu jako dřeva normální proces. Pokud byste chtěli předejít těmto změnám, můžete použít náš produkt Váš nábytek, abyste se z něho mohli radovat dlouhou dobu.

**Zásadní pravidla:** Nepokládajte na nábytek horké predmety. Nesťavajte sviečky priamo na nábytek. Rozličné kapalniny ihneď utrite. V pravidelných intervaloch kontrolujte, či zábravné šrouby a kováni. Nábytkú, aromatickú vôňu dřeva je z výrazným prírodným materiálom.

Uvedené zmeny sú u prírodného materiálu ako dreva normálny proces. Ak by ste sa chceli vyhnúť týmto zmenám, môžete použiť náš produkt Váš nábytek, aby ste sa z neho mohli radovať dlhú dobu.

**Zásadné pravidla:** Nepokládajte na nábytek horké predmety. Nesťavajte sviečky priamo na nábytek. Rozličné kapalniny ihneď utrite. V pravidelných intervaloch kontrolujte, či zábravné šrouby a kováni. Nábytkú, aromatickú vôňu dřeva je z výrazným prírodným materiálom.

Uvedené zmeny sú u prírodného materiálu ako dreva normálny proces. Ak by ste sa chceli vyhnúť týmto zmenám, môžete použiť náš produkt Váš nábytek, aby ste sa z neho mohli radovať dlhú dobu.

**Zásadné pravidla:** Nepokládajte na nábytek horké predmety. Nesťavajte sviečky priamo na nábytek. Rozličné kapalniny ihneď utrite. V pravidelných intervaloch kontrolujte, či zábravné šrouby a kováni. Nábytkú, aromatickú vôňu dřeva je z výrazným prírodným materiálom.

Uvedené zmeny sú u prírodného materiálu ako dreva normálny proces. Ak by ste sa chceli vyhnúť týmto zmenám, môžete použiť náš produkt Váš nábytek, aby ste sa z neho mohli radovať dlhú dobu.

**Zásadné pravidla:** Nepokládajte na nábytek horké predmety. Nesťavajte sviečky priamo na nábytek. Rozličné kapalniny ihneď utrite. V pravidelných intervaloch kontrolujte, či zábravné šrouby a kováni. Nábytkú, aromatickú vôňu dřeva je z výrazným prírodným materiálom.

Uvedené zmeny sú u prírodného materiálu ako dreva normálny proces. Ak by ste sa chceli vyhnúť týmto zmenám, môžete použiť náš produkt Váš nábytek, aby ste sa z neho mohli radovať dlhú dobu.

**Zásadné pravidla:** Nepokládajte na nábytek horké predmety. Nesťavajte sviečky priamo na nábytek. Rozličné kapalniny ihneď utrite. V pravidelných intervaloch kontrolujte, či zábravné šrouby a kováni. Nábytkú, aromatickú vôňu dřeva je z výrazným prírodným materiálom.

Uvedené zmeny sú u prírodného materiálu ako dreva normálny proces. Ak by ste sa chceli vyhnúť týmto zmenám, môžete použiť náš produkt Váš nábytek, aby ste sa z neho mohli radovať dlhú dobu.

**Zásadné pravidla:** Nepokládajte na nábytek horké predmety. Nesťavajte sviečky priamo na nábytek. Rozličné kapalniny ihneď utrite. V pravidelných intervaloch kontrolujte, či zábravné šrouby a kováni. Nábytkú, aromatickú vôňu dřeva je z výrazným prírodným materiálom.

## CZ

### Vážená zákaznice,

### vážený zákazník,

děkujeme za Váš objednávkú! Jedno, zda jste zakoupili nábytek zhotovený z přírodního dřeva, čelo s vysokým leskem nebo matné plastové čelo – každý kus nábytku má své zcela speciální vlastnosti. Také kvalita a struktura dřeva, jako například menší dřvo, jsou součástí individuálního vyzarování každého jednotlivého kusu nábytku.

Protože je nábytek z přírodního dřeva vystaven neustálým změnám klimatu a vlhkosti, mohou se ojedinelé vyskytnout změny v povrchu jako např. výskyt trhliny nebo změny barvy. Světlost všeobecně během času klesá a sytost barvy se zvyšuje – drvo tmavne.

Uvedené změny jsou u přírodního materiálu jako dřeva normální proces. Pokud byste chtěli předejít těmto změnám, můžete použít náš produkt Váš nábytek, abyste se z něho mohli radovat dlouhou dobu.

**Zásadné pravidla:** Nepokládajte na nábytek horké predmety. Nesťavajte sviečky priamo na nábytek. Rozličné kapalniny ihneď utrite. V pravidelných intervaloch kontrolujte, či zábravné šrouby a kováni. Nábytkú, aromatickú vôňu dřeva je z výrazným prírodným materiálom.

Uvedené zmeny sú u prírodného materiálu ako dreva normálny proces. Ak by ste sa chceli vyhnúť týmto zmenám, môžete použiť náš produkt Váš nábytek, aby ste sa z neho mohli radovať dlhú dobu.

**Zásadné pravidla:** Nepokládajte na nábytek horké predmety. Nesťavajte sviečky priamo na nábytek. Rozličné kapalniny ihneď utrite. V pravidelných intervaloch kontrolujte, či zábravné šrouby a kováni. Nábytkú, aromatickú vôňu dřeva je z výrazným prírodným materiálom.

Uvedené zmeny sú u prírodného materiálu ako dreva normálny proces. Ak by ste sa chceli vyhnúť týmto zmenám, môžete použiť náš produkt Váš nábytek, aby ste sa z neho mohli radovať dlhú dobu.

**Zásadné pravidla:** Nepokládajte na nábytek horké predmety. Nesťavajte sviečky priamo na nábytek. Rozličné kapalniny ihneď utrite. V pravidelných intervaloch kontrolujte, či zábravné šrouby a kováni. Nábytkú, aromatickú vôňu dřeva je z výrazným prírodným materiálom.

**Zásadné pravidla:** Nepokládajte na nábytek horké predmety. Nesťavajte sviečky priamo na nábytek. Rozličné kapalniny ihneď utrite. V pravidelných intervaloch kontrolujte, či zábravné šrouby a kováni. Nábytkú, aromatickú vôňu dřeva je z výrazným přírodným materiálom.

Uvedené zmeny sú u přírodného materiálu jako dřeva normálny proces. Ak by ste sa chceli vyhnúť týmto zmenám, můžete použiť náš produkt Váš nábytek, aby ste sa z neho mohli radovať dlhú dobu.

**Zásadné pravidla:** Nepokládajte na nábytek horké predmety. Nesťavajte sviečky priamo na nábytek. Rozličné kapalniny ihneď utrite. V pravidelných intervaloch kontrolujte, či zábravné šrouby a kováni. Nábytkú, aromatickú vôňu dřeva je z výrazným přírodným materiálom.

Uvedené zmeny sú u přírodného materiálu jako dřeva normálny proces. Ak by ste sa chceli vyhnúť týmto zmenám, můžete použiť náš produkt Váš nábytek, aby ste sa z neho mohli radovať dlhú dobu.

**Zásadné pravidla:** Nepokládajte na nábytek horké predmety. Nesťavajte sviečky priamo na nábytek. Rozličné kapalniny ihneď utrite. V pravidelných intervaloch kontrolujte, či zábravné šrouby a kováni. Nábytkú, aromatickú vôňu dřeva je z výrazným přírodným materiálom.

Uvedené zmeny sú u přírodného materiálu jako dřeva normálny proces. Ak by ste sa chceli vyhnúť týmto zmenám, můžete použiť náš produkt Váš nábytek, aby ste sa z neho mohli radovať dlhú dobu.

**Zásadné pravidla:** Nepokládajte na nábytek horké predmety. Nesťavajte sviečky priamo na nábytek. Rozličné kapalniny ihneď utrite. V pravidelných intervaloch kontrolujte, či zábravné šrouby a kováni. Nábytkú, aromatickú vôňu dřeva je z výrazným přírodným materiálom.

## HU

### Kedves Vásárlónki!

Köszönjük a megrendelését! Függetlenül attól, hogy természetes fából vagy más anyagból készült fényes vagy matt felületű bútor vásárolt, minden egyes bútor egyedi jellemzőkkel rendelkezik. A faanyagok és szerkezetüknek egyedi jellemzői, pl. a kisebb ágak miatt göcsök, a természetes színárnyalatok, a természetes anyagból készült bútoroknál minden egyes bútorunk egyedi megjelenést kölcsönöznek.

A természetes fából készült bútor folyamatosan ki van téve a hőmérséklet- és páratartalom-változásoknak, így annak felületén egyedi változások jelennek meg, pl. hajszálrepedések és színváltozások. Általánosságban a színváltozások, a természetes anyagból készült bútoroknál minden egyes bútorunk egyedi megjelenést kölcsönöznek.

Ezek a változások a természetes alapanyagok, pl. a fa színárnyalata esetén teljesen normálisak. A kézikönyvecské célja, hogy pár ötletet adjon a bútor ápolásához, hogy annakhasználatát hosszán élvezhessze.

### Általános utasítások:

Ne tegyen forró tárgyat a bútorra. A forró folyadékok közvetlenül a bútorra. A forró folyadékok azonnal törölje le. Rendszeres időközönként ellenőrizze a csavarok feszességét és az alátéteket. A természetes fából készült bútorok aromás fá illata a minőség jele.

A göcsöknek található vélelges foltok a természetes gyantatartalom miatt, az amit egy száraz, szomszomszomsági törölhet le de polírozhat.

A fa, a lak-, a bőr- és a kárpitanyagok a kezeltben gyengén illatanyagokat bocsátanak ki. Ezen illatanyagokat kibocsátása egy idő után magától megszűnik. Ha ezt szeretne felgyorsítani, akkor a bútorhasználatának elején szellőztessen gyakrabban és/ vagy törölje le a bútor egy keves vízzel, amibe egy kicsi ecetet is rak.

Orizz mese az útmutató, hogy azt későbbis használhassa referenciaként.

### Ápolási tanácsok bútorlapból készült bútorokhoz

A bútorlapból készült bútorokhoz a legjobb ha puha, nem forjósodó rongyot,

vagy bőrkendőt használ. Törölje le a felületet kissé nedves ronggyal.

**Általános utasítások:** Semmilyen körülmények között se használja a következő tisztítószereket.

**Microszálas kendő vagy szennytörölőradír.** Ezek gyakran a porcszórószemcséket is tartalmaznak, amelyek a felületet összekarcolhatják;

**erős vegyszerek, pl. súrolószer tartalmazó tisztítószerek vagy oldószerek.** Ezek ugyanúgy tönkre tehetik a felületet.

**Átülőőpor, fémszálás súrolópor, fémszálás dörzsölőanyag vagy edény súrolószer.** Ezek annyira tönkre teszik a felületet, hogy annak javítása nem lehetséges;

**poroszívó.** A cső és a kefék a felületet összekarcolhatják;

**gőztisztító.** A magas nyomás és a hő miatt a gőz a felületen keresztül behatolhat az anyagba, ami sérüléseket okoz, sőt akár a felület le is válhat.

### A termékfejlesztők

### Vásárlói záradék,

védka za vašu objednávku! Bez ohľadu na to, či ste si zakúpili nábytok vyrobený z prírodného dřeva s vysokolepkavými čírnými plochami alebo s matnými čírnými plochami z plastov, všetok nábytok má svoje osobitné vlastnosti. Každý kus nábytku má svoje zcela speciální vlastnosti. Také kvalita a struktura dřeva, jako například menší brče při nábytku z přírodného dřeva, jsou součástí individuálního vyzarování každého kusového dřeva. Každé je nábytek z přírodního dřeva vystaven neustálým výkřvům klimy a kolísavosti, což sa odraža v jednotlivých kusoch nábytku.

Pretože je nábytek z prírodného dřeva vystaven neustálým změnám klimatu a vlhkosti, mohou se ojedinelé vyskytnout změny v povrchu jako např. výskyt trhliny nebo změny barvy. Světlost všeobecně během času klesá a sytost barvy se zvyšuje – drvo tmavne.

Uvedené zmeny sú u prírodného materiálu ako dreva normálny proces. Ak by ste sa chceli vyhnúť týmto zmenám, môžete použiť náš produkt Váš nábytek, aby ste sa z neho mohli dťho tešíť.

**Zásadné pravidla:** Nepokládajte na nábytek žiadne horúce predmety. Nesťavajte priamo na nábytok žiadne sviečky. Vytláče kvapaliny ihneď utrite. V pravidelných časových intervaloch kontrolujte pevne uloženie skrutiek a kovánia.

Typický, aromatický pach dřeva je prírodným materiálom. Ak chcete zabrániť šíreniu pachových látok, môžete použiť náš produkt Váš nábytek, aby ste sa z neho mohli radovať dlhú dobu.

**Pokyny pre ošetrovanie prírodného/ natolaveného nábytku z prírodného dřeva:** Nevykladajte na nábytek horúce predmety. Nesťavajte sviečky priamo na nábytek. Rozličné kapalniny ihneď utrite. V pravidelných intervaloch kontrolujte, či zábravné šrouby a kováni. Nábytkú, aromatickú vôňu dřeva je z výrazným prírodným materiálom.

Uvedené zmeny sú u přírodného materiálu jako dřeva normálny proces. Ak by ste sa chceli vyhnúť týmto zmenám, můžete použiť náš produkt Váš nábytek, aby ste sa z neho mohli radovať dlhú dobu.

**Zásadné pravidla:** Nepokládajte na nábytek horké predmety. Nesťavajte sviečky priamo na nábytek. Rozličné kapalniny ihneď utrite. V pravidelných intervaloch kontrolujte, či zábravné šrouby a kováni. Nábytkú, aromatickú vôňu dřeva je z výrazným přírodným materiálom.

Uvedené zmeny sú u přírodného materiálu jako dřeva normálny proces. Ak by ste sa chceli vyhnúť týmto zmenám, můžete použiť náš produkt Váš nábytek, aby ste sa z neho mohli radovať dlhú dobu.

**Zásadné pravidla:** Nepokládajte na nábytek horké predmety. Nesťavajte sviečky priamo na nábytek. Rozličné kapalniny ihneď utrite. V pravidelných intervaloch kontrolujte, či zábravné šrouby a kováni. Nábytkú, aromatickú vôňu dřeva je z výrazným přírodným materiálom.

Uvedené zmeny sú u přírodného materiálu jako dřeva normálny proces. Ak by ste sa chceli vyhnúť týmto zmenám, můžete použiť náš produkt Váš nábytek, aby ste sa z neho mohli radovať dlhú dobu.

**Zásadné pravidla:** Nepokládajte na nábytek horké predmety. Nesťavajte sviečky priamo na nábytek. Rozličné kapalniny ihneď utrite. V pravidelných intervaloch kontrolujte, či zábravné šrouby a kováni. Nábytkú, aromatickú vôňu dřeva je z výrazným přírodným materiálom.

Uvedené zmeny sú u přírodného materiálu jako dřeva normálny proces. Ak by ste sa chceli vyhnúť týmto zmenám, můžete použiť náš produkt Váš nábytek, aby ste sa z neho mohli radovať dlhú dobu.

**Zásadné pravidla:** Nepokládajte na nábytek horké predmety. Nesťavajte sviečky priamo na nábytek. Rozličné kapalniny ihneď utrite. V pravidelných intervaloch kontrolujte, či zábravné šrouby a kováni. Nábytkú, aromatickú vôňu dřeva je z výrazným přírodným materiálom.

Váš vývoj výrobku