

Laboratorium Badań Surowców i Wyrobów Włókienniczych

Siedziba: ul. Brzezińska 5/15, 92-103 Łódź, tel. +48(0) 42 6163140
Siedziba: ul. Gdańska 118. 90-520 Łódź. tel. +48(0) 42 2534421



AB 164

Załącznik do pisma BM-904-483-G/10

SPRAWOZDANIE Z BADAŃ NR 483.3 / 2010 / G / A

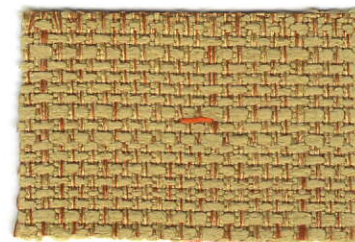
- 1. Nazwa i adres Zleceniodawcy:** „TOPTEXTIL” Sp. z o.o.
30-415 Kraków, ul. Wadowicka 12
- 2. Nazwa i opis przedmiotu badań:** próba – tkanina obiciowa meblowa **EKWADOR - koordynat**,
deklarowany skład surowcowy: 100% Poliester
- 3. Data otrzymania przedmiotu do badań:** 2010-12-21
- 4. Data wykonania badań:** 2011-01-04÷13
- 5. Próbki pobrano:** przez Zleceniodawcę
- 6. Badania wykonano zgodnie z:** metodami badań przedstawionymi w tabeli wyników

Zestawienie wyników badań laboratoryjnych

patrz: strona 2/3

Badania wykonała: mgr inż. Ewa Gontarska

1. Wyniki badań dotyczą wyłącznie przedmiotu badanego.
2. Bez pisemnej zgody Kierownika Laboratorium sprawozdanie nie może być powielane fragmentarycznie lecz tylko w całości.
3. Sprawozdanie zawiera wyniki badań objętych zakresem akredytacji
4. Wyniki badań nie objętych zakresem akredytacji, jeśli występują, oznaczono symbolem *) umieszczonym w tabeli wyników przy nazwie wskaźnika.
5. Niepewność pomiaru, jeśli jest określona, została wyznaczona zgodnie z zaleceniami zawartymi w dokumencie EA-4/16. Podane wartości niepewności stanowią niepewność rozszerzoną przy poziomie ufności 95% i współczynnika rozszerzenia $k=2$.



Data sporządzenia sprawozdania: 2011-01-14

Liczba egzemplarzy sprawozdania: 4

Sprawozdanie z badań otrzymują:

- 1) TOPTEXTIL Sp. z o.o. - 2 egz.,
- 2) IW - Laboratorium Badań Surowców i Wyrobów Włókienniczych (siedziba ul. Brzezińska 5/15) - 1 egz. a/a,
- 3) IW - Laboratorium Badań Surowców i Wyrobów Włókienniczych (siedziba ul. Gdańska 118) - 1 egz. a/a

Sprawozdanie sporządziła:

mgr inż. Zofia Mokwińska

Osoba autoryzująca Sprawozdanie z badań:

Nazwisko i imię: dr inż. Beata Witkowska

Funkcja: Kierownik Techniczny Laboratorium

Podpis

Laboratorium Badań Surowców
i Wyrobów Włókienniczych
siedziba: ul. Gdańska 118

dr inż. Beata Witkowska

SPRAWOZDANIE Z BADAŃ NR 483.3 / 2010 / G / A

Wskaźnik	Wartość	Metoda badania
Siła maksymalna, N - kierunek wzdluzny - kierunek poprzeczny Wydluzenie wzgledne przy sile maksymalnej, % - kierunek wzdluzny - kierunek poprzeczny	1 100 ± 0 1 900 ± 0 14,5 ± 0,0 30,0 ± 0,5	PN-EN ISO 13934-1:2002 maszyna wytrzymałościowa – Instron 3367, obciążenie wstępne - 5 N, liczba badanych próbek dla każdego kierunku - 5, prędkość badania - 100mm/min, odległość między zaciskami - 200 mm.
Odporność na przesunięcie w szwie <u>Osnowa</u> Średnia wartość prześwitu w szwie dla kierunku wzdluznego, mm - poszczególne wyniki pomiarów, mm <u>Wątek</u> Średnia wartość prześwitu w szwie dla kierunku poprzecznego, mm - poszczególne wyniki pomiarów, mm	2 ± 0 2; 2; 2; 2; 2 3 ± 0 3; 3; 3; 3; 3	PN-EN ISO 13936-2:2005 maszyna wytrzymałościowa – Instron 3367 wartość zastosowanej siły - 180N, nici szwalne - 100% poliester rdzeniowy tex 79, igła o numerze - 110, ilość ściegów - 32/100mm, prędkość rozciągania – 50 mm/min,
Odporność na ścieranie, liczba suwów	zmiana barwy po 3 000 suwów, stopień szarej skali	5
	1 próbka	40 000
	2 próbka	40 000
	3 próbka	35 000
	4 próbka	35 000
Ogólna odporność na ścieranie (najniższy pojedynczy wynik)	35 000	PN-EN ISO 12947-2:2000 +AC:2006 + PN-EN 14465:2005+A1:2007 ścieracz - standardowa tkanina wełniana, obciążenie - 12 kPa, urządzenie powiększające o współczynniku powiększenia 8, w uchwytach stosowano podkładkę z pianki.
Kryterium zniszczenia wyrobu meblowego: tkanina płaska - trzy nitki całkowicie zniszczone (przetarte).		

Koniec Sprawozdania z badań

Osoba autoryzująca Sprawozdanie z badań

Kierownik Techniczny
Laboratorium Badań Surowców
i Wyrobów Włókienniczych
siedziba: ul. Gdańska 118
dr inż. Beata Witkowska

SPRAWOZDANIE Z BADAŃ NR 483.3 / 2010 / G / A

Opinie i interpretacje (patrz odnośnik ¹⁾)

W odniesieniu do wymagań normy PN-EN 14465:2005+A1:2007 „Tekstyli. Wyroby meblowe. Specyfikacja i metody badań”, badana próbka: **wyrób obiciowy meblowy EKWADOR - koordynat** został zakwalifikowany:

- do **Kategorii A** w zakresie wytrzymałości na rozciąganie (Kategoria A: ≥ 600 N),
- do **Kategorii A** w zakresie przesunięcia w szwie (Kategoria A: ≤ 4 mm),
- do **Kategorii A** w zakresie odporności na ścieranie (Kategoria A: ≥ 35 000 suwów).

Kierownik Techniczny
Laboratorium Badań Surowców
i Wyrobów Włókienniczych
siedziba ul. Gdanska 118
Beata Witkowska
dr inż. Beata Witkowska

1. Nazwa i adres Zleceniodawcy: „TOPTEXTIL” Sp. z o.o.
30-415 Kraków, ul. Wisłowska 12
2. Nazwa, opis przedmiotu badań: próba – badania obciążenia mechanicznego – rozciąganie – tkanina – materiał – 100% Faldex
3. Data otrzymania przedmiotu do badań: 2010-03-31
4. Data wykonania badań: 2010-04-01
5. Próbki pobrane: przez Zleceniodawcę
6. Badania wykonane zgodnie z metodami: wg PN-EN 14465:2005+A1:2007

Zestawienie wyników badań laboratoryjnych

Badania wykonane przez: *Ewa Gostarska*

1. Wyniki badań: ...
2. Wyniki badań: ...
3. Wyniki badań: ...
4. Wyniki badań: ...
5. Wyniki badań: ...
6. Wyniki badań: ...

1) opinie i interpretacje nie objęte zakresem akredytacji

Laboratorium Badań Surowców i Wyrobów Włókienniczych

Siedziba: ul. Brzezińska 5/15, 92-103 Łódź, tel. +48(0) 42 6163140
Siedziba: ul. Gdańska 118. 90-520 Łódź. tel. +48(0) 42 2534421



AB 164

Załącznik do pisma BM-904-36.2-G/13

SPRAWOZDANIE Z BADAŃ NR 36.2.1 / 2013 / G / A

- 1. Nazwa i adres Zleceniodawcy: „TOPTEXTIL” Sp. z o.o.**
30-415 Kraków, ul. Wadowicka 12
- 2. Nazwa i opis przedmiotu badań:** próba – tkanina obiciowa meblowa **EKWADOR**
deklarowany skład surowcowy: 100% poliester
- 3. Data otrzymania przedmiotu do badań:** 2013-03-01
- 4. Data wykonania badań:** 2013-03-05
- 5. Pobieranie próbek:** próbka o wielkości prawidłowej pobrana przez Zleceniodawcę
i przekazana w stanie właściwym do badań
- 6. Badania wykonano zgodnie z:** metodami badań przedstawionymi w tabeli wyników

Zestawienie wyników badań laboratoryjnych

patrz: strona 2/2

Badania wykonała: dr inż. Izabela Jasińska

1. Wyniki badań dotyczą wyłącznie przedmiotu badanego.
2. Bez pisemnej zgody Kierownika Laboratorium sprawozdanie nie może być powielane fragmentarycznie lecz tylko w całości.
3. Sprawozdanie zawiera wyniki badań objętych zakresem akredytacji
4. Wyniki badań nie objętych zakresem akredytacji, jeśli występują, oznaczono symbolem *) umieszczonym w tabeli wyników przy nazwie wskaźnika.
5. Niepewność pomiaru, jeśli jest określona, została wyznaczona zgodnie z zaleceniami zawartymi w dokumencie EA-4/16. Podane wartości niepewności stanowią niepewność rozszerzoną przy poziomie ufności 95% i współczynniku rozszerzenia $k=2$.

Data sporządzenia sprawozdania: 2013-03-07

Liczba egzemplarzy sprawozdania: 4

Sprawozdanie z badań otrzymują:

- 1) TOPTEXTIL Sp. z o.o. - 2 egz.,
- 2) IW - Laboratorium Badań Surowców i Wyrobów Włókienniczych (siedziba ul. Brzezińska 5/15) - 1 egz. a/a,
- 3) IW - Laboratorium Badań Surowców i Wyrobów Włókienniczych (siedziba ul. Gdańska 118) - 1 egz. a/a.

Sprawozdanie sporządziła:

mgr inż. Zofia Mokwińska

Osoba autoryzująca Sprawozdanie z badań:

Nazwisko i imię: dr inż. Beata Witkowska
Funkcja: Kierownik Techniczny Laboratorium

Podpis: Kierownik Techniczny
Laboratorium Badań Surowców
i Wyrobów Włókienniczych
siedziba ul. Gdańska 118

dr inż. Beata Witkowska



INSTYTUT WŁOKIENICTWA
Laboratorium Badań Surowców
i Wyrobów Włókienniczych
92-103 Łódź, ul. Brzezińska 5/15
Siedziba Laboratorium
90-520 Łódź, ul. Gdańska 118

SPRAWOZDANIE Z BADAŃ NR 36.2.1 / 2013 / G / A

Wskaźnik	Wartość	Metoda badania
Skłonność do mechacenia i pillingu, stopień	liczba suwów	ścieracz - standardowa tkanina wełniana
	500	
	1 000	4-5
	2 000	4-5 powierzchnia lekko zmechacona
	5 000	4 powierzchnia lekko zmechacona
		PN-EN ISO 12945-2:2002 masa obciążnika - 415 g, liczba zbadanych próbek - 3, liczba osób oceniających - 3, <i>Ocena:</i> stopień 5 - brak zmian, stopień 1 - silne zmechacenie powierzchni i/lub intensywny pilling pokrywający całą powierzchnię próbki..

W odniesieniu do wymagań normy PN-EN 14465:2005+A1:2007 „Tekstyli. Wyroby meblowe. Specyfikacja i metody badań”, badana próbka: **tkanina obiciowa meblowa EKWADOR** została zakwalifikowana:

- do **Kategorii A** w zakresie skłonności do pillingu i zmechacenia (Kategoria A: \geq stopień 4-5).

Koniec Sprawozdania z badań

Osoba autoryzująca Sprawozdanie z badań

Kierownik Techniczny
Laboratorium Badań Surowców
i Wyrobów Włókienniczych
siedziba ul. Gdańska 118
Beata Witkowska
dr inż. Beata Witkowska

**Laboratorium Badań Chemicznych
i Analiz Instrumentalnych**

Akredytowane przez Polskie Centrum Akredytacji
dla badań określonych w Zakresie Akredytacji Nr AB 077

92-103 Łódź, ul. Brzezińska 5/15
Tel. (42) 61-63-130 (120,128), fax (42) 61-63-131
e-mail: jpiestrzeniewicz@iw.lodz.pl, labchem@iw.lodz.pl

AB 077

Łódź, dnia 06.05.2014 r.

L - 176/2014

RAPORT nr BCH 167/302/2014/A

- Nazwa i adres zleceniodawcy:** „TOPTEXTIL” Sp. z o.o.
ul. Wadowicka 12
30 – 415 Kraków
- Nazwa materiału badawczego:** tkanina obiciowa meblowa EKWADOR, 100% poliester
- Data otrzymania próbek do badań:** 30.04.2014 r.
- Data przeprowadzenia testów:** 30.04. – 06.05.2014 r.
- Pobieranie próbek:** Próbką dostarczona do badań przez Zleceniodawcę

WYNIKI BADAŃ

Badany parametr	Wyniki badań ¹⁾	Metoda badań wg norm	Warunki badania
Odporność wybarwień: - <i>tarcie suche:</i> wątek osnowa - <i>tarcie mokre:</i> wątek osnowa	a/ 2-3 a/ 2-3 a/ 3 a/ 2-3	PN-EN ISO 105-X12:2005	Warunki klimatyzacji: temperatura : 19,9°C wilgotność RH: 65,0% czas : 4h Warunki badania: temperatura otoczenia: 20,3°C trząpień trący: $\phi 16 \pm 1$ mm nacisk: $9 \pm 0,2$ N stopień nawilżenia tkaniny trącej: 100%

¹⁾ Wskaźnik odporności wybarwień wg szarej skali, w której wskaźnik „5” oznacza brak zmiany, a wskaźnik „1” zmianę bardzo dużą
a/ zabrudzenie bieli bawełnianej tkaniny trącej

Uwagi:

- Zgodnie z Komunikatem ISO-ILAC-IAF (styczeń 2009) dostępnym na stronie www.pca.gov.pl akredytacja laboratorium w odniesieniu do normy ISO/IEC 17025:2005 oznacza spełnienie wymagań dotyczących kompetencji technicznych i systemu zarządzania, koniecznych dla zapewnienia wiarygodnych technicznie wyników badań.
- Wyniki dotyczą wyłącznie badanych próbek.
- W przypadku powielania raportu fragmentarycznie, musi być wyrażona pisemna zgoda Kierownika Laboratorium.
- Łączna liczba stron raportu 1.

Osoba autoryzująca:
mgr inż. Katarzyna Chylewska



Zatwierdził:

LABORATORIUM BADAŃ CHEMICZNYCH
I ANALIZ INSTRUMENTALNYCH
KIEROWNIK

mgr inż. Jerzy Piestrzeniewicz

Liczba egzemplarzy sprawozdania: 3

Sprawozdanie otrzymują:

- Zleceniodawca - 2 egz.
- IW – Laboratorium Badań Chemicznych i Analiz Instrumentalnych - 1 egz.